

**KONCEPCJA ARCHITEKTONICZNA
OBIEKTU W RAMACH ZADANIA:
„ROZBUDOWA NIEPUBLICZNEJ SZKOŁY RZEMIOSŁA
W WEJHEROWIE O NOWY BUDYNEK DYDAKTYCZNY”**



ADRES: działki nr 228/2, 227/2, 226/2, 232/4, 350/2 obr. 16
ul. Gen. Hallera 18
84-200 Wejherowo

INWESTOR: Powiatowy Cech Rzemiosł MiSP – Związek
Pracodawców
ul. Gen. Hallera 18, 84-200 Wejherowo

AUTORZY:

mgr inż. arch. Wojciech Pomierski upr. nr 18/TO/93

mgr inż. arch. Krzysztof Kołodziejcki

konstrukcja

mgr inż. Bogdan Konieczny UAN-NB-210/100/84

[Signature]
[Signature]

sierpień 2016

Egz. nr 4

Zawartość opracowania

I. Część opisowa

II. Część rysunkowa

NR RYS.	NAZWA RYSUNKU	SKALA
1.	PLAN SYTUACYJNY	1: 500
1A.	PLAN SYTUACYJNY (sierpień 2016)	1: 500
2.	RZUT PIWNIC	1: 100
3.	RZUT PARTERU	1: 100
4.	RZUT I PIĘTRA	1: 100
5.	RZUT II PIĘTRA	1: 100
6.	RZUT DACHU	1: 100
7.	PRZEKROJ A-A	1: 100
8.	PRZEKRÓJ B-B	1: 100
9.	PRZEKRÓJ C-C	1: 100
10.	ELEWACJA PÓŁNOCNO-ZACHODNIA	1: 100
11	ELEWACJA POŁUDNIOWO-ZACHODNIA	1: 100
12	ELEWACJA POŁUDNIOWO-WSCHODNIA	1: 100
13	ELEWACJA PÓŁNOCNO-WSCHODNIA	1: 100
14a-14b	WIZUALIZACJE	

III. Rysunki konstrukcyjne

NR RYS.	NAZWA RYSUNKU	SKALA
K-1.	RZUT FUNDAMENTÓW	1: 100
K-2.	SCHEMAT KONSTRUKCYJNY STROPU NAD PIWNICĄ	1: 100
K-3.	SCHEMAT KONSTRUKCYJNY STROPU NAD PARTEREM	1: 100
K-4.	SCHEMAT KONSTRUKCYJNY STROPU NAD I PIĘTREM	1: 100
K-5.	SCHEMAT KONSTRUKCYJNY STROPU NAD II PIĘTREM	1: 100

OPIS KONCEPCJI

1. Przedmiot opracowania.

Przedmiotem opracowania jest projekt budowlany wolnostojącego budynku dydaktycznego zlokalizowanego na działkach nr 226/2, 227/2, 228/2, 232/4 i 350/2, obr. 16 przy ul. Hallera 18 w Wejherowie, realizowanego w ramach zadania: „Rozbudowa Niepublicznej Szkoły Rzemiosł o nowy budynek dydaktyczny”.

2. Podstawa opracowania.

- zlecenie inwestora,
- miejscowy plan zagospodarowania przestrzennego
- zbiór obowiązujących norm i przepisów,
- mapa sytuacyjno-wysokościowa w skali 1:500

3. Lokalizacja

Projektowany budynek zostanie usytuowany na działkach 226/2, 227/2, 228/2, 232/1, 233/1, 350/2, obręb 16 wzdłuż ulicy Strzeleckiej, w sąsiedztwie istniejącego budynku biurowego Powiatowego Cechu Rzemiosł Małych i Średnich Przedsiębiorstw.

Dojazd do nieruchomości od ul. Strzeleckiej oraz ul. Hallera.

Nieruchomość posiada dostęp do podstawowych mediów: sieci wodociągowej, kanalizacyjnej, gazowej, energii elektrycznej.

4. Projektowane zagospodarowanie terenu.

4.1. Projektowana zabudowa.

Budynek trzykondygnacyjny, całkowicie podpiwniczony z dachem płaskim. Wysokość budynku 11,92 m. Funkcja budynku: budynek oświaty (dydaktyczny).

4.2. Gospodarka wodno-ściekowa.

- zaopatrzenie w wodę z sieci wodociągowej na warunkach PEWiK Gdynia
- odprowadzenie ścieków do sieci kanalizacji sanitarnej na warunkach PEWiK Gdynia
- odprowadzenie wody deszczowej do studni chłonnych do gruntu w obrębie terenu inwestycji.

4.3. Komunikacja

Dojazd do nieruchomości poprzez dwa wjazdy: z ulicy Hallera oraz z ulicy Strzeleckiej. Ponadto projektuje się dodatkowy wjazd z ul. Strzeleckiej, jako awaryjny – pełniący wyłącznie funkcje drogi pożarowej.

Na terenie posesji zaprojektowano łącznie 20 miejsc postojowych, w tym 3 dla osób niepełnosprawnych.

4.4. Zasilanie w energię ciepłą.

Ogrzewanie z sieci ciepłowniczej OPEC Gdynia na warunkach gestora sieci. Obiekt nie będzie powodował emisji szkodliwych gazów i substancji do atmosfery.

4.5. Zasilanie w energię elektryczną.

Zasilanie w energię elektryczną na warunkach GKE „Energia”.

4.6. Informacje dotyczące ochrony konserwatorskiej.

Teren planowanej inwestycji jest wpisany do rejestru zabytków, i jest objęty ochroną konserwatorską na podstawie miejscowego planu zagospodarowania przestrzennego.

4.7. Odprowadzenie odpadów stałych.

Miejsce składowania odpadów stałych zlokalizowano na terenie działki, przy wjeździe od ul. Strzeleckiej.

5. Dane liczbowe obiektu.

LP		
1	Powierzchnia zabudowy	628,2 m ²
2	Powierzchnia użytkowa	2072,9 m ²
3	Powierzchnia całkowita	2512,8 m ²
4	Kubatura	9430 m ³

6. Zestawienie pomieszczeń i powierzchni.

6.1. Piwnica

Nr	Nazwa pomieszczenia	Posadzka	Pow. (m ²)
0.1	Magazyn budowlany nr1	gres	86,9
0.2	Magazyn budowlany nr 2	gres	66,3
0.3	Pomieszczenie konserwatora	gres	65,2
0.4	Szatnia męska	gres	24,1
0.5	WC męski	terakota	18,7
0.6	WC damski/ niepełnosprawnych	terakota	5,7
0.7	Pomieszczenie gospodarcze	gres	19,1
0.8	korytarz	gres	60,0
0.9	Szatnia damska	gres	16,4
0.10	Pomieszczenie porządkowe	gres	4,2
0.11	Serwerownia	gres	8,6
0.12	Magazyn stolarski i tapicerski	gres	71,6
0.13	Węzeł CO	gres	13,9
0.14	Korytarz	gres	53,4
Razem:			514,1
OKS1	Klatka schodowa	gres	12,8
OKS2	Klatka schodowa	gres	8,7

6.2. Parter

Nr	Nazwa pomieszczenia	Posadzka	Pow. (m ²)
1.1	Pomieszczenie dydaktyczne do przedmiotów zawodowych – branża: meblarstwo	gres	118,4
1.2	Pomieszczenie dydaktyczne do przedmiotów zawodowych nr 1 – branża: budownictwo	gres	120,4

1.3	Pomieszczenie dydaktyczne do przedmiotów zawodowych nr 2 – branża: budownictwo	gres	110,2
1.4	Korytarz / rekreacja	gres	92,1
1.5	WC męski	terakota	18,5
1.6	WC damski/ niepełnospr.	terakota	3,4
1.7	Pomieszczenie dozoru	gres	5,8
1.8	wiatrołap	gres	4,5
1.9	Korytarz	gres	39,2
1.10	pomieszczenie porządkowe	gres	1,3
1.11	przedsionek	gres	6,4
Razem:			520,2
1KS1	Klatka schodowa	gres	17,2
1KS2	Klatka schodowa	gres	14,4

6.3. I Piętro

Nr	Nazwa pomieszczenia	Posadzka	Pow. (m ²)
2.1	Sala ploterów - meblarstwo	posadzka winylowa	58,8
2.2	Sala komputerowa - meblarstwo	Posadzka winylowa	59,2
2.3	Gabinet wicedyrektora	Posadzka winylowa	22,1
2.4	Pokój nauczycielski	Posadzka winylowa	56,0
2.5	Korytarz/rekreacja	Posadzka winylowa	120,5
2.6	Szatnia	posadzka winylowa	19,3
2.7	WC męski	terakota	16,8
2.8	WC damski/ niepełnospr.	terakota	4,7
2.9	WC dla nauczycieli	terakota	5,5
2.10	korytarz	posadzka winylowa	35,2
2.11	Pomieszczenie porządkowe	gres	1,3
2.12	Sala komputerowa - budownictwo	Posadzka winylowa	58,8
2.13	Pracownia rysunku technicznego	Posadzka winylowa	58,8
Razem:			517,0
2KS1	Klatka schodowa	gres	20,8
2KS2	Klatka schodowa	gres	13,9

6.4. II Piętro

Nr	Nazwa pomieszczenia	Posadzka	Pow. (m ²)
3.1	Sala wykładowa nr 1 - meblarstwo	posadzka winylowa	58,8

3.2	Sala wykładowa nr 2 - meblarstwo	Posadzka winylowa	58,8
3.3	Sala wykładowa nr1- budownictwo	Posadzka winylowa	69,7
3.4	Sala szkoleniowa	Posadzka winylowa	79,9
3.5	Zaplecze sali szkoleniowej	Posadzka winylowa	10,6
3.6	WC męski	terakota	16,8
3.7	WC damski	terakota	4,7
3.8	WC dla nauczycieli	terakota	5,5
3.9	Korytarz	Posadzka winylowa	47,5
3.10	Korytarz/ rekreacja	Posadzka winylowa	105,6
3.11	Sala wykładowa nr2- budownictwo	Posadzka winylowa	63,7
	Razem:		521,6
3KS1	Klatka schodowa		20,8
3KS2	Klatka schodowa		3,8

7. Opis konstrukcji budynku.

Budynek dydaktyczny będzie zaprojektowany w technologii szkieletowej. Główną konstrukcję nośną będą stanowiły ramy żelbetowe, których zadaniem będzie przenoszenie obciążeń ze stropów oraz ścian wypełniających i przekazaniem ich na fundamenty.

7.1. Fundamenty

Fundamenty pod budynek będą zaprojektowane jako stopy żelbetowe oraz ławy fundamentowe. W stopach będą zakotwione słupy stanowiące podporę dla podciągów żelbetowych oraz ram wyższych kondygnacji. Ławy fundamentowe będą przenosiły jedynie obciążenia ze ścian fundamentowych.

7.2. Mury

Ściany fundamentowe będą wykonane z bloczków betonowych na zaprawie cementowej oraz częściowo wylewane na mokro jako ściany oporowe. Mury nadziemne będą wykonane z bloczków cementowo-wapiennych typu Silka gr. 18 i 24cm na zaprawie klejowej. Większość murów będzie pełniła funkcję samonośną. Mury klatki schodowej z bloczków cementowo-wapiennych będą przejmować obciążenia z biegów i podestów na wszystkich kondygnacjach.

7.3. Ramy żelbetowe

Na wszystkich kondygnacjach będą zaprojektowane ramy żelbetowe, które składać się będą słupów i podciągów żelbetowych. Ramy z wyższych kondygnacji będą przekazywały obciążenia bezpośrednio na słupy niższych kondygnacji.

7.4. Stropy

Stropy będą zaprojektowane jako żelbetowe prefabrykowane sprężone oraz typu FILIGRAN, a w niewielkiej części będą wykonane na mokro. Stropy każdej kondygnacji będą oparte na ramach żelbetowych.

7.5. Schody

Przyjęto do wykonania schody żelbetowe wylewane na mokro.

7.6. Dach

Stropodach żelbetowy prefabrykowany, będzie wykonany w formie dachu odwróconego.

8. Izolacje.

8.1. Izolacje przeciwwilgociowe.

- izolacje poziome posadzek: folia PE x 2,
- izolacje pionowe: powłoka bitumiczna x 2 oraz folia kubełkowa od zewnątrz

8.2. Izolacje termiczne:

- ściany zewn.: wełna mineralna (część nadziemna), styropian fundamentowy lub polistyren ekstrudowany (część podziemna)
- izolacja stropodachu: wełna mineralna lub polistyren ekstrudowany.

9. Instalacje.

Przewiduje się wyposażenie obiektu w następujące instalacje:

- elektryczną,
- wodociągowo-kanalizacyjną,
- ogrzewania centralnego (zasilanie z miejskiej sieci ciepłowniczej OPEC),
- wentylacji mechanicznej i klimatyzacji,
- instalacje teletechniczne,
- odwodnienia podciśnieniowego dachu,
- wentylacji grawitacyjnej
- instalacja odciągów pyłów i gazów z urządzeń pracowni meblarstwa i spawalnictwa

10. Dostępność dla niepełnosprawnych.

Obiekt w całości dostępny dla osób niepełnosprawnych, przy wejściu do budynku zaprojektowano pochylnię prowadzącą z poziomu terenu na parter budynku.

W budynku na wszystkich kondygnacjach zaprojektowano toalety przystosowane dla osób niepełnosprawnych. Budynek wyposażony będzie w dźwig osobowy o nośności 900-1025 kg (maks. 12 osób) z kabiną o wymiarach 150 x 140 cm, przystosowany do przewozu osób niepełnosprawnych na wózkach.

Miejsca parkingowe dla niepełnosprawnych zaprojektowano w pobliżu wejścia do budynku.

11. Wykończenie wewnętrzne.

- ściany: tynk cem. wap. , malowane farbami emulsyjnymi 3x, w pomieszczeniach mokrych glazura na całą wysokość pomieszczeń,
- sufity podwieszane: kasetonowe, mineralne sufity podwieszane na ruszcie metalowym z niewidoczną konstrukcją,
- posadzki: wg wykazu pomieszczeń,
- balustrady klatki schodowej ze stali nierdzewnej z wypełnieniem ze szkła bezpiecznego, wys. min. 110 cm,
- parapety: granitowe lub sztuczny kamień,

12. Wykończenie zewnętrzne.

12.1. Elewacje: elewacje: płyty elewacyjne włókno-cementowe np. typu „Euronit” (alternatywnie gres elewacyjny lub płyty elewacyjne ceramiczne) na konstrukcji aluminiowej oraz fasada aluminiowo-szklana w systemie słupowo-ryglowym.

12.2. Okna aluminiowe trójszybowe o wysokich parametrach izolacyjności termicznej oraz niskim współczynniku pochłaniania promieniowania słonecznego.

12.3. Obróbki blacharskie: : blacha tytanowo-cynkowa

12.4. Okapy okienne: blacha tytanowo-cynkowa.

12.5. Dach (stropodach w systemie odwróconym): żwir płukany 8-32 mm.

12.6. Daszek nad wejściem głównym: szkło hartowane na konstrukcji ze stali nierdzewnej.

13. Warunki ochrony przeciwpożarowej.

- Obiekt zaprojektowano w jednej strefie pożarowej,
- Budynek zalicza się do kategorii ZLIII zagrożenia ludzi,
- zagrożenie wybuchem: nie występuje,
- Obiekt o wysokości 11,92 m: budynek niski (N),
- Klasa odporności ogniowej elementów budynku:

Klasa odporności pożarowej budynku	Klasa odporności ogniowej elementów budynku					
	Główna konstrukcja nośna	konstrukcja dachu	strop	ściana zewnętrzna	ściana wewnętrzna	przekrycie dachu
"C"	R 60	R 15	REI 60	E I 30 (o-i)	EI 15	RE 15

Oznaczenia w tabeli: R - nośność ogniowa (w minutach), E - szczelność ogniowa (w minutach), I - izolacyjność ogniowa (w minutach)

- ewakuacja: poziome drogi ewakuacyjne prowadzące do 2 klatek schodowych, które prowadzą do wyjść ewakuacyjnych o szerokości min. równej szerokości biegów schodów i wys. min. 2,0 m,
- oznakowanie wg PN
- budynek należy wyposażyć w główny wyłącznik prądu
- budynek wyposażyć w wewnętrzną instalację hydrantową: Ø25,
- przeciwpożarowe zaopatrzenie wodne do zewnętrznego gaszenia pożaru: hydranty zewnętrzne przy ul. Strzeleckiej

Opracowali:

mgr inż. arch. Wojciech Pomierski

mgr inż. Bogdan Konieczny



URZĄD MIEJSKI W WEJHEROWIE

Miejski Konserwator Zabytków

ul. 12-go Marca 195, 84-200 Wejherowo, tel. (0-58) 677-71-41, fax. 677-71-42, e-mail: zabytki@wejherowo.pl

MKZ.4125.179.2016

Wejherowo, dn. 05.08.2016 r.

Pan Wojciech Pomierski
Usługi Projektowe
84-200 Wejherowo
ul. Sobieskiego 273C

Odpowiadając na pismo z dn. 19.07.2016 r. (wpłynęło do Miejskiego Konserwatora Zabytków w Wejherowie dn. 21.07.2016 r.) w sprawie zaopiniowania koncepcji architektonicznej projektowanego budynku dydaktycznego na działkach nr 228/2, 227/2, 226/2, 232/4, 350/2 obr. 16 przy ul. Hallera 18 w Wejherowie, położonych na obszarze układu urbanistyczno-krajobrazowego miasta Wejherowa, wpisanym do rejestru zabytków województwa pomorskiego pod numerem 957, dawny numer rejestru 818, decyzją Wojewódzkiego Konserwatora Zabytków w Gdańsku z dn. 26.02.1979 r., zmienioną decyzją Ministra Kultury i Dziedzictwa Narodowego z dn. 04.10.2011 r.,

informuję ze stanowiska konserwatorskiego, że wstępnie opiniuję pozytywnie przedłożoną dokumentację, następującymi uwagami:

1. Lokalizacja projektowanego budynku umożliwi zachowanie szpaleru przyulicznego. Proszę o uwzględnienie w projekcie zagospodarowania terenu przedmiotowej inwestycji jak największej ochrony istniejącego drzewostanu: należy zachować jak największą ilość drzew rosnących w szpalerze przy ul. Strzeleckiej (chodniki i wjazdy należy dostosować do istniejącej zieleni).

Opieczętowna ze stanowiska konserwatorskiego dokumentacja projektowa:

Koncepcja architektoniczna obiektu w ramach zadania pn. „Rozbudowa Niepublicznej Szkoły Rzemiosła w Wejherowie o nowy budynek dydaktyczny”, działki nr 228/2, 227/2, 226/2, 232/4, 350/2 obr. 16, ul. Gen. Hallera 18 w Wejherowie, autor: mgr inż. arch. W. Pomierski, czerwiec 2016,

jest integralną częścią niniejszej opinii.

Jednocześnie informuję, że prowadzenie planowanych prac (w tym również wykonanie przyłączy i instalacji, zagospodarowanie terenu) wymaga przedniego uzyskania pozwolenia organu ochrony zabytków. Wniosek o pozwolenie Miejskiego Konserwatora Zabytków w Wejherowie musi zawierać:

1. imię, nazwisko i adres lub nazwę, siedzibę i adres wnioskodawcy;
2. wskazanie miejsca planowanych robót budowlanych – wszystkich nieruchomości gruntowych objętych inwestycją;

3. wskazanie tytułu prawnego do nieruchomości, na których planowane są roboty;
4. wskazanie przewidywanego terminu rozpoczęcia i zakończenia robót budowlanych;
5. dokument potwierdzający posiadanie przez wnioskodawcę tytułu prawnego do nieruchomości, na których planowane są roboty (dla prawa własności, użytkowania wieczystego i ograniczonego prawa rzeczowego: odpis księgi wieczystej; dla trwałego zarządu: decyzja administracyjna; dla stosunku zobowiązaniowego: umowa) lub oświadczenie wnioskodawcy o posiadaniu tego tytułu;
6. w przypadku wskazania osoby uprawnionej do reprezentowania wnioskodawcy: dokument poświadczający uprawnienie do jego reprezentowania;
7. w przypadku wskazania pełnomocnika wnioskodawcy: pełnomocnictwo wraz z dowodem uiszczenia opłaty skarbowej w kwocie 17,- zł;
8. należy przedłożyć dowód uiszczenia opłaty skarbowej za wydanie pozwolenia konserwatorskiego wysokości 82,- zł na konto Urzędu Miejskiego w Wejherowie;
9. dokumentacja projektowa w 2 egzemplarzach (jeden pozostanie w archiwum MKZ w Wejherowie).

Ponadto zwracam uwagę na obowiązek zastosowania się do zapisów *Ustawy o ochronie przyrody*: usunięcie drzew i krzewów z terenu inwestycji również wymaga uzyskania pozwolenia konserwatorskiego.

W załączeniu formularze dwu wniosków i oświadczenia.

Konieczne jest też uzyskanie przez inwestora opinii Pomorskiego Wojewódzkiego Konserwatora Zabytków w Gdańsku nt. zakresu ochrony zabytków archeologicznych na obszarze przedmiotowej inwestycji oraz zastosowanie się do tej opinii.

z up. Prezydenta Miasta Wejherowa
Miejski Konserwator Zabytków
dr inż. arch. Anita Jaśkiewicz - Sojak

Otrzymują:

1. adresat
2. MKZ w Wejherowie - a/a, AJS

**KONCEPCJA ARCHITEKTONICZNA
OBIEKTU W RAMACH ZADANIA PN. „ROZBUDOWA
NIEPUBLICZNEJ SZKOŁY RZEMIOSŁA W WEJHEROWIE
O NOWY BUDYNEK DYDAKTYCZNY”**

ADRES: działki nr 228/2, 227/2, 226/2, 232/4, 350/2 obr. 16
ul. Gen. Hallera 18
84-200 Wejherowo

INWESTOR: Powiatowy Cech Rzemiosł MiSP – Związek
Pracodawców
ul. Gen. Hallera 18
84-200 Wejherowo

Niniejsza dokumentacja
projektowa jest załącznikiem
do decyzji Nr ...
z dn. (podpis) ...
05.08.16r.
URZĄD MIEJSKI W WEJHEROWIE
Miejski Konserwator Zabytków
84-200 Wejherowo, ul. 12-go Marca 19
tel. (58) 677-71-41, fax (58) 677-71-...

AUTORZY:

mgr inż. arch. Wojciech Pomierski 
upr. nr 18/TO/93

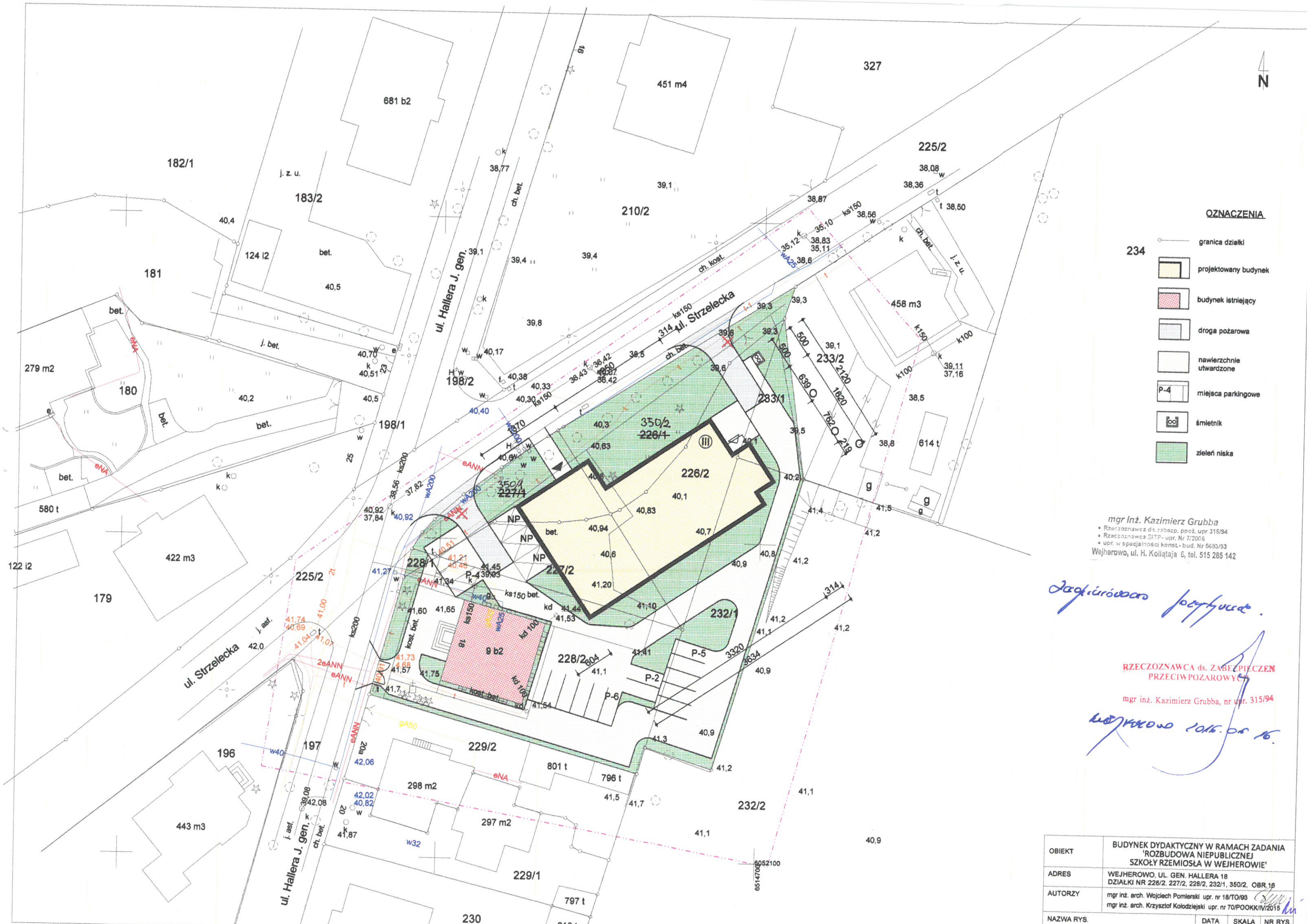
mgr inż. arch. Krzysztof Kołodziejcki

konstrukcja

mgr inż. Bogdan Konieczny UAN-NB-210/100/84 

czerwiec 2016

ZAŁĄCZNIK DO PISMA MKZ.4125.179.2016 Z DNIA 05.08.2016r.



- OZNACZENIA**
- 234 granica działki
 - projektowany budynek
 - budynek istniejący
 - droga pożarowa
 - nawierzchnie utwardzone
 - P-4 miejsca parkingowe
 - śmietnik
 - zieleń niska

mgr inż. Kazimierz Grubba
 • Rzecznik ds. zabez. poż. upr. 315/94
 • Rzecznik SITP- upr. Nr 7/2005
 • upr. w specjalności konst.-bud. Nr 5683/93
 Wejherowo, ul. H. Kołłątaja 6, tel. 515 285 142

Jadziwora Jędruska

RZECZOZNAWCA ds. ZABEZPIECZEN PRZECIWOPOŻAROWY

mgr inż. Kazimierz Grubba, nr upr. 315/94

Wejherowo 2016.05.16

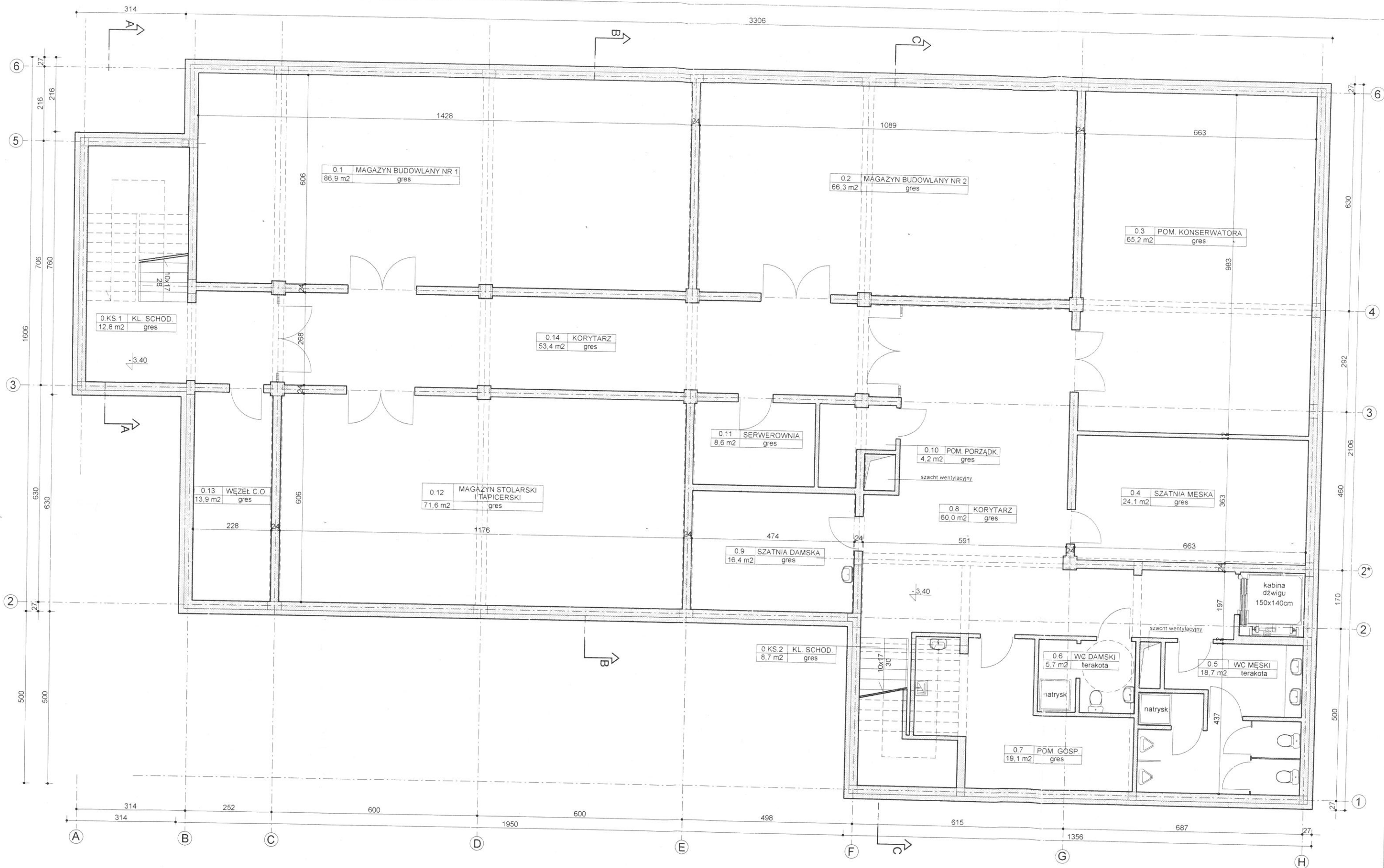
OBIEKT	BUDYNEK DYDAKTYCZNY W RAMACH ZADANIA 'ROZBUDOWA NIEPUBLICZNEJ SZKOŁY RZEMIOSŁA W WEJHEROWIE'		
ADRES	WEJHEROWO, UL. GEN. HALLERA 18		
AUTORZY	mgr inż. arch. Wojciech Pomierski upr. nr 18/TO/93 mgr inż. arch. Krzysztof Kolodziejki upr. nr 70/POOKK/IV/2015		
NAZWA RYS.	DATA	SKALA	NR RYS.
PLAN SYTUACYJNY	VI 2016	1:500	1



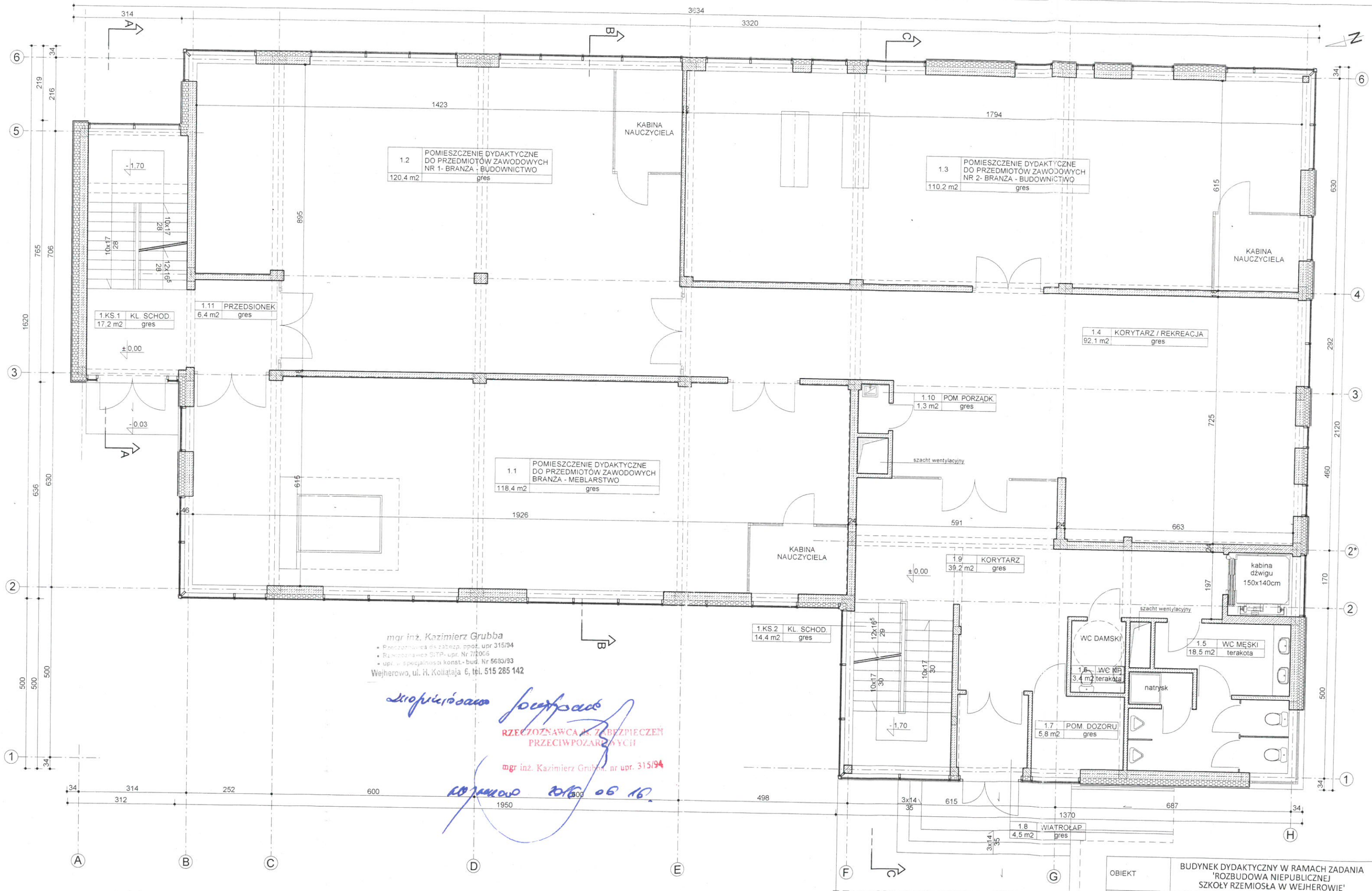
OZNACZENIA

- 234 granica działki
- projektowany budynek
- budynek istniejący
- droga pożarowa
- nawierzchnie utwardzone
- miejsca parkingowe
- śmietnik
- zieleni niska

OBIEKT	BUDYNEK DYDAKTYCZNY W RAMACH ZADANIA 'ROZBUDOWA NIEPUBLICZNEJ SZKOŁY RZEMIOSŁA W WEJHEROWIE'		
ADRES	WEJHEROWO, UL. GEN. HALLERA 18 DZIAŁKI NR 226/2, 227/2, 228/2, 232/4, 350/2, OBR.16		
AUTORZY	mgr inż. arch. Wojciech Pomierski upr. nr 18/TO/93 mgr inż. arch. Krzysztof Kołodziejaki upr. nr 70/POOKK/IV/2015		
NAZWA RYS.	DATA	SKALA	NR RYS.
PLAN SYTUACYJNY	VIII 2016	1:500	1A



OBIEKT	BUDYNEK DYDAKTYCZNY W RAMACH ZADANIA 'ROZBUDOWA NIEPUBLICZNEJ SZKOŁY RZEMIOSŁA W WEJHEROWIE'		
ADRES	WEJHEROWO, UL. GEN. HALLERA 18 DZIAŁKI NR 226/2, 227/2, 228/2, 232/1, 350/2, OBR.16		
AUTORZY	mgr inż. arch. Wojciech Pomierski upr. nr 18/TO/93 mgr inż. arch. Krzysztof Kołodziejski upr. nr 70/POOKK/VI/2015		
NAZWA RYS.	DATA	SKALA	NR RYS.
RZUT PIWNICY	VI 2016	1:100	2



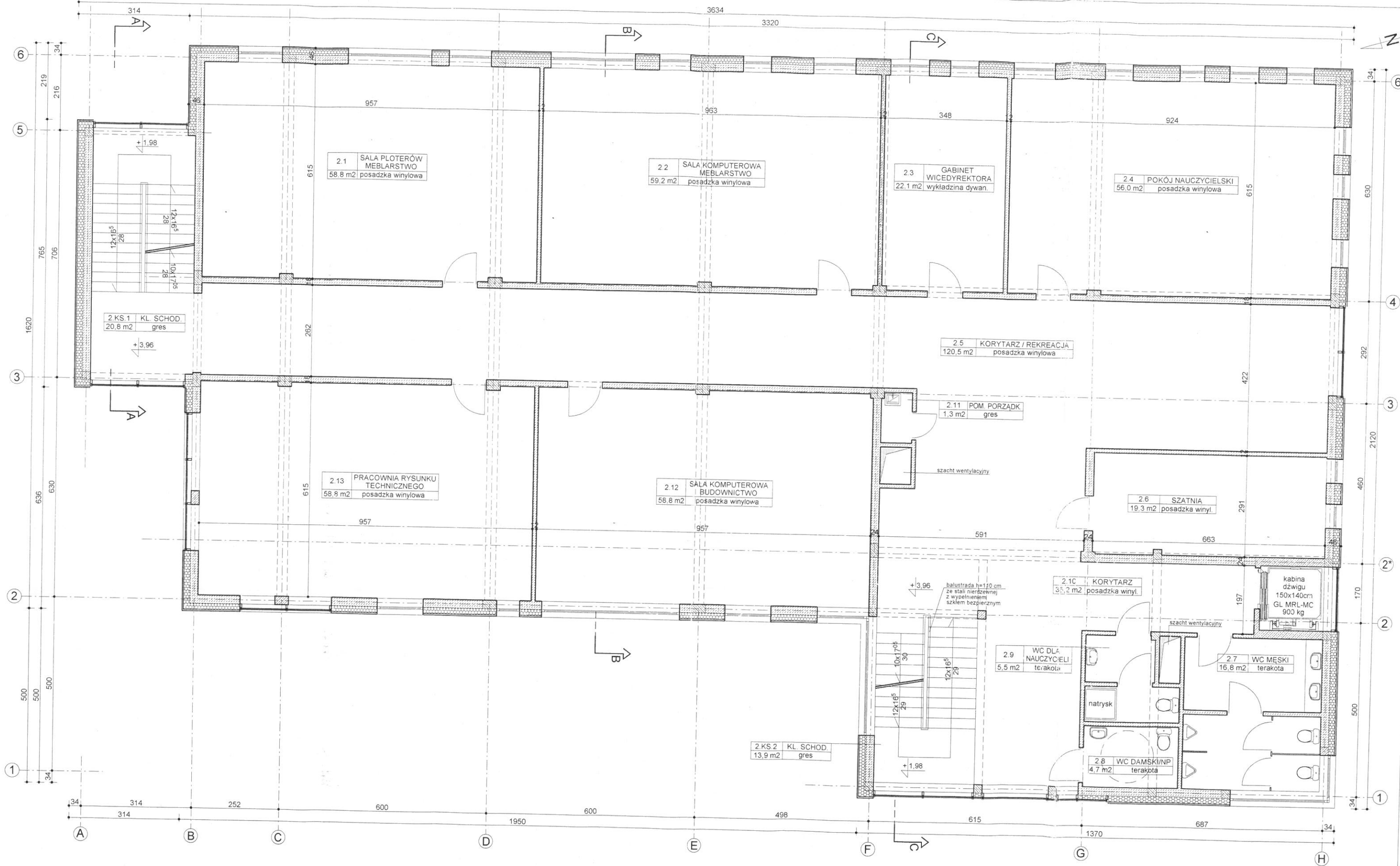
mgr inż. Kazimierz Grubba
 • Projektowanie i nadzór, upr. nr 315/94
 • Rzeczoznawca STP, upr. Nr 7/0066
 • upr. w specjalności konst.-bud. Nr 5683/93
 Wejherowo, ul. H. Kołłątaja 6, tel. 515 285 142

mgr inż. Kazimierz Grubba, nr upr. 315/94

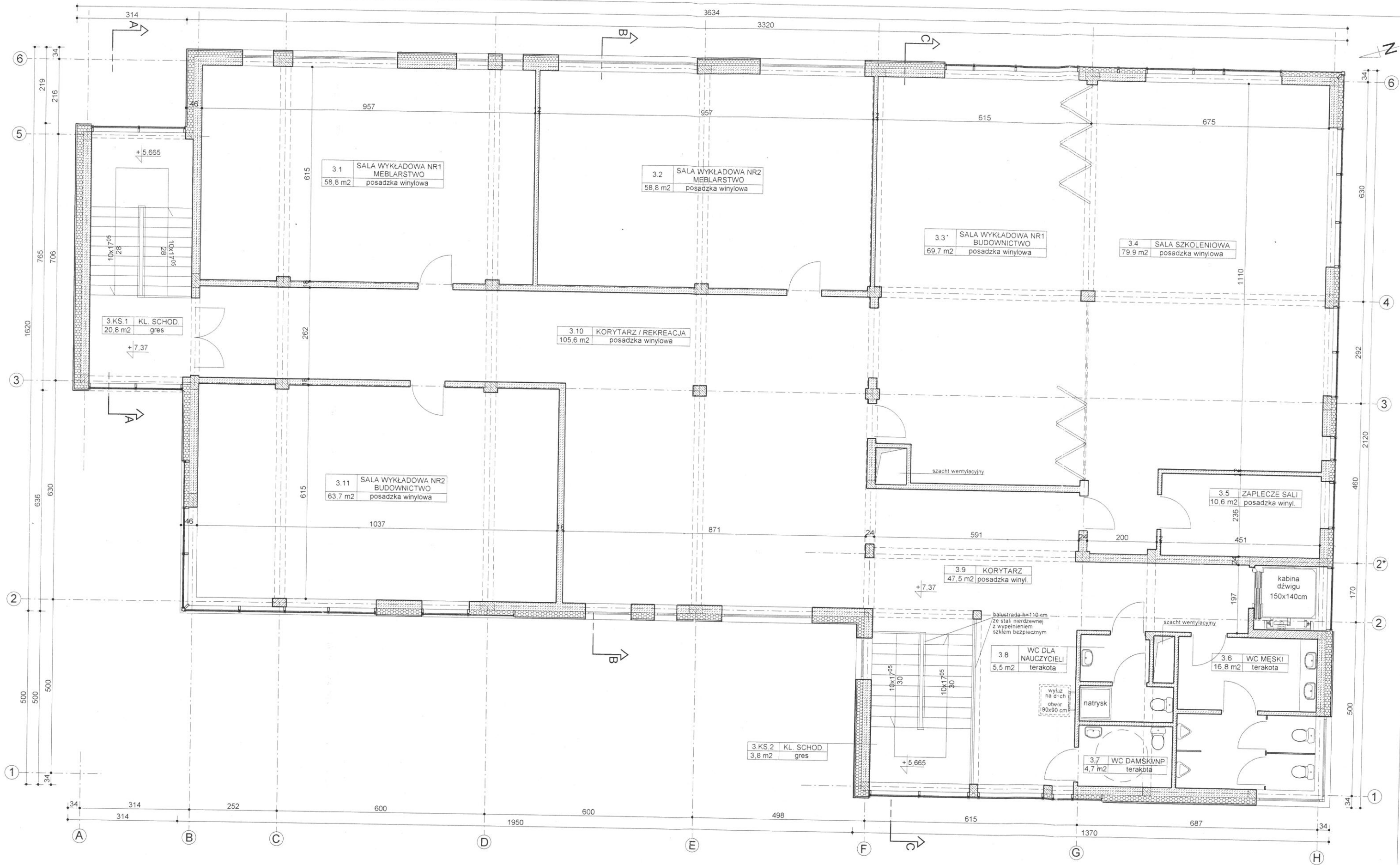
RZECZOZNAWCA DLA ZABEZPIECZENIA PRZECIWOPOZARZYNICZEGO

2016.06.16.

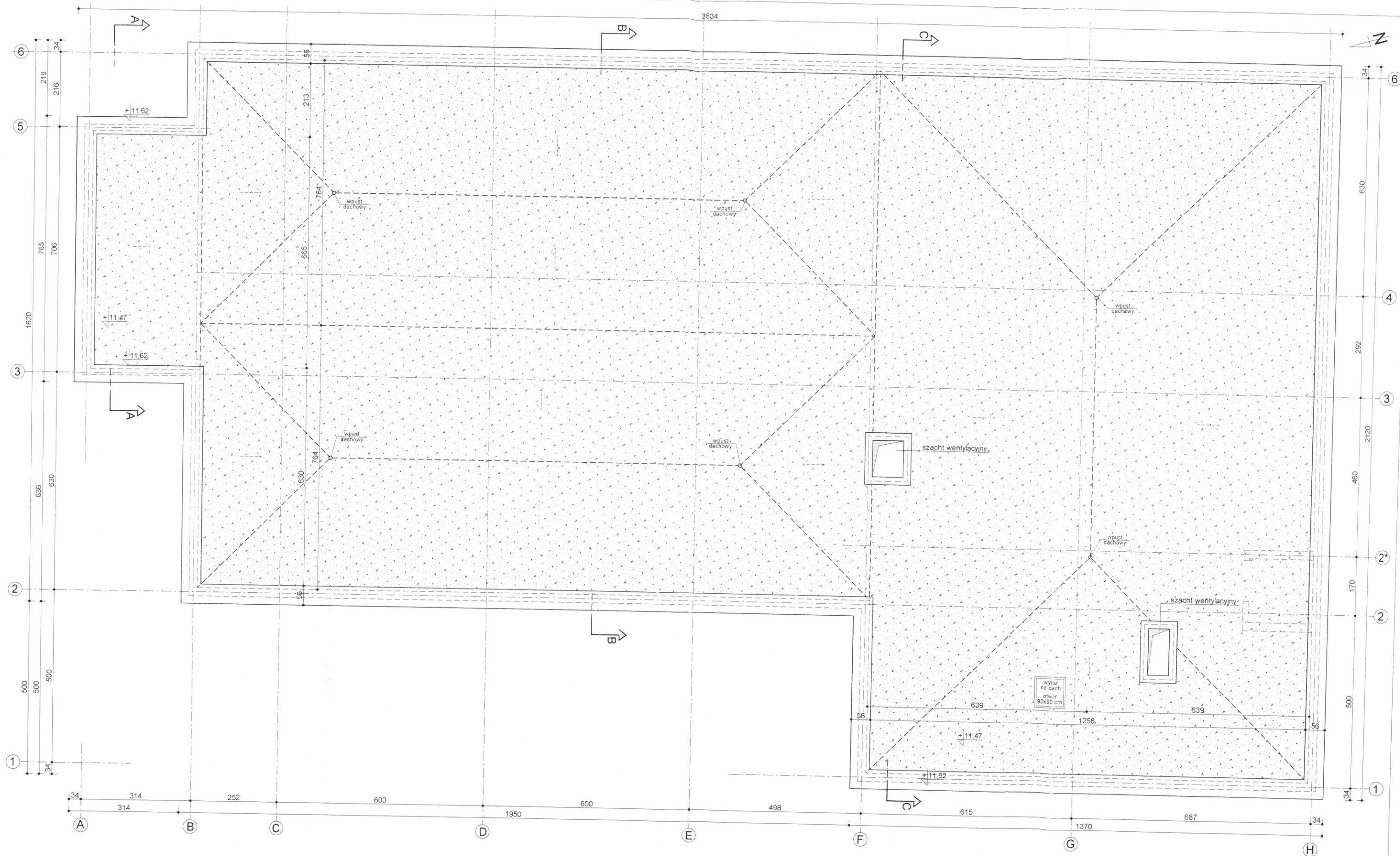
OBIEKT	BUDYNEK DYDAKTYCZNY W RAMACH ZADANIA 'ROZBUDOWA NIEPUBLICZNEJ SZKOŁY RZEMIOSŁA W WEJHEROWIE'		
ADRES	WEJHEROWO, UL. GEN. HALLERA 18 DZIAŁKI NR 226/2, 227/2, 228/2, 232/1, 350/2, OBR. 16		
AUTORZY	mgr inż. arch. Wojciech Pomierski upr. nr 18/TO/93 mgr inż. arch. Krzysztof Kolodziejki upr. nr 70/POOKK/IV/2015		
NAZWA RYS.	RZUT PARTERU	DATA	VI 2016
SKALA	1:100	NR RYS.	3



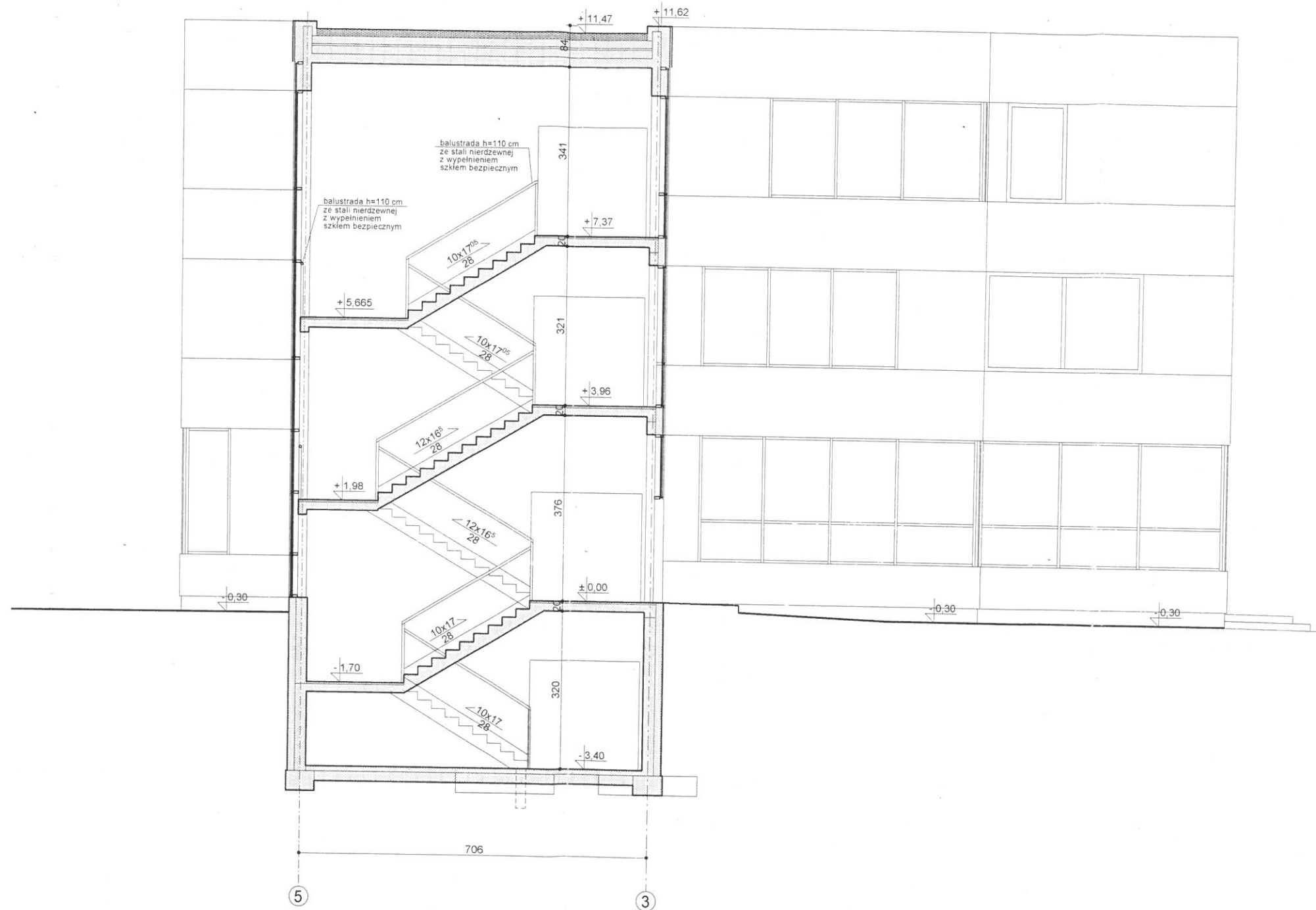
OBIEKT	BUDYNEK DYDAKTYCZNY W RAMACH ZADANIA "ROZBUDOWA NIEPUBLICZNEJ SZKOŁY RZEMIOSŁA W WEJHEROWIE"		
ADRES	WEJHEROWO, UL. GEN. HALLERA 18 DZIAŁKI NR 226/2, 227/2, 228/2, 232/1, 350/2, OBR. 16		
AUTORZY	mgr inż. arch. Wojciech Pomierski upr. nr 18/TO/93 mgr inż. arch. Krzysztof Kolodziejcki upr. nr 70/POOK/IV/2015		
NAZWA RYS.	DATA	SKALA	NR RYS.
RZUT PIĘTRA	VI 2016	1:100	4



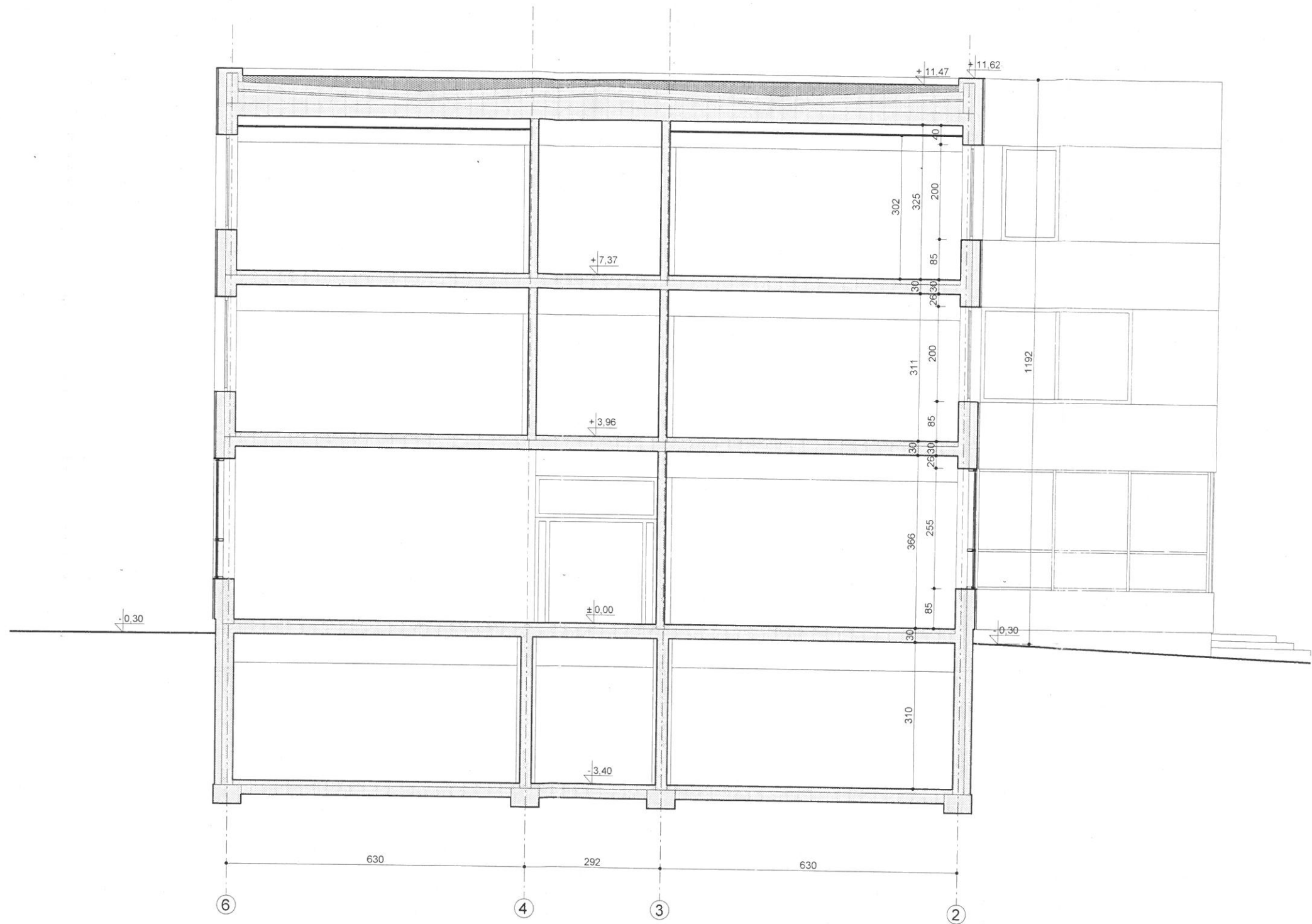
OBIEKT	BUDYNEK DYDAKTYCZNY W RAMACH ZADANIA 'ROZBUDOWA NIEPUBLICZNEJ SZKOŁY RZEMIOSŁA W WEJHEROWIE'		
ADRES	WEJHEROWO, UL. GEN. HALLERA 18 DZIAŁKI NR 226/2, 227/2, 228/2, 232/1, 350/2, OBR. 16		
AUTORZY	mgr inż. arch. Wojciech Pomierski upr. nr 18/TO/93 mgr inż. arch. Krzysztof Kołodziejki upr. nr 70/POOKK/IV/2015		
NAZWA RYS.	RZUT II PIĘTRA	DATA	VI 2016
SKALA	1:100	NR RYS.	5



OBIEKT	BUDYNEK DYDAKTYCZNY W RAMACH ZADANIA 'ROZBUDOWA NIEPUBLICZNEJ SZKOŁY RZEMIOSŁA W WEJHEROWIE'		
ADRES	WEJHEROWO, UL. GEN. HALLERA 18		
AUTORZY	mgr inż. arch. Wojciech Pomierski upr. nr 18/TO/93 mgr inż. arch. Krzysztof Kołodziejcki upr. nr 70/POOKK/IV/2015		
NAZWA RYS.	DATA	SKALA	NR RYS.
RZUT DACHU	VI 2016	1:100	6



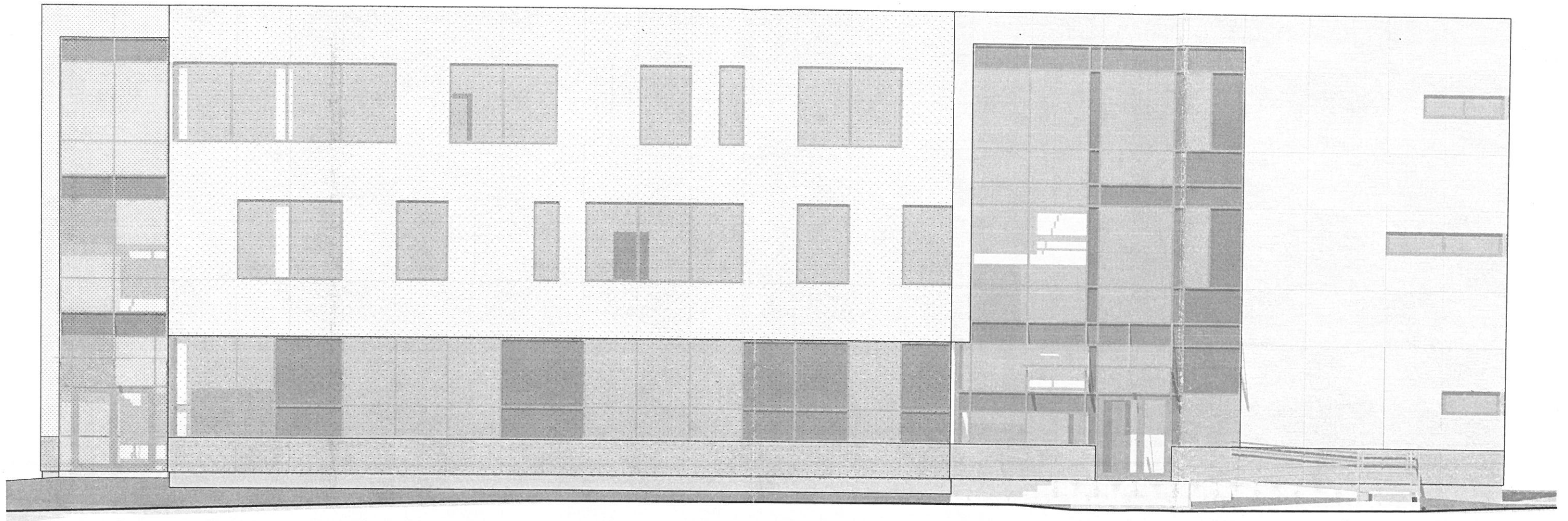
OBIEKT	BUDYNEK DYDAKTYCZNY W RAMACH ZADANIA 'ROZBUDOWA NIEPUBLICZNEJ SZKOŁY RZEMIOSŁA W WEJHEROWIE'		
ADRES	WEJHEROWO, UL. GEN. HALLERA 18 DZIAŁKI NR 226/2, 227/2, 228/2, 232/1, 350/2, OBR.16		
AUTORZY	mgr inż. arch. Wojciech Pomierski upr. nr 18/TO/93 mgr inż. arch. Krzysztof Kołodziejcki upr. nr 70/POOKK/IV/2015		
NAZWA RYS.	DATA	SKALA	NR RYS.
PRZEKRÓJ A-A	VI 2016	1:100	7



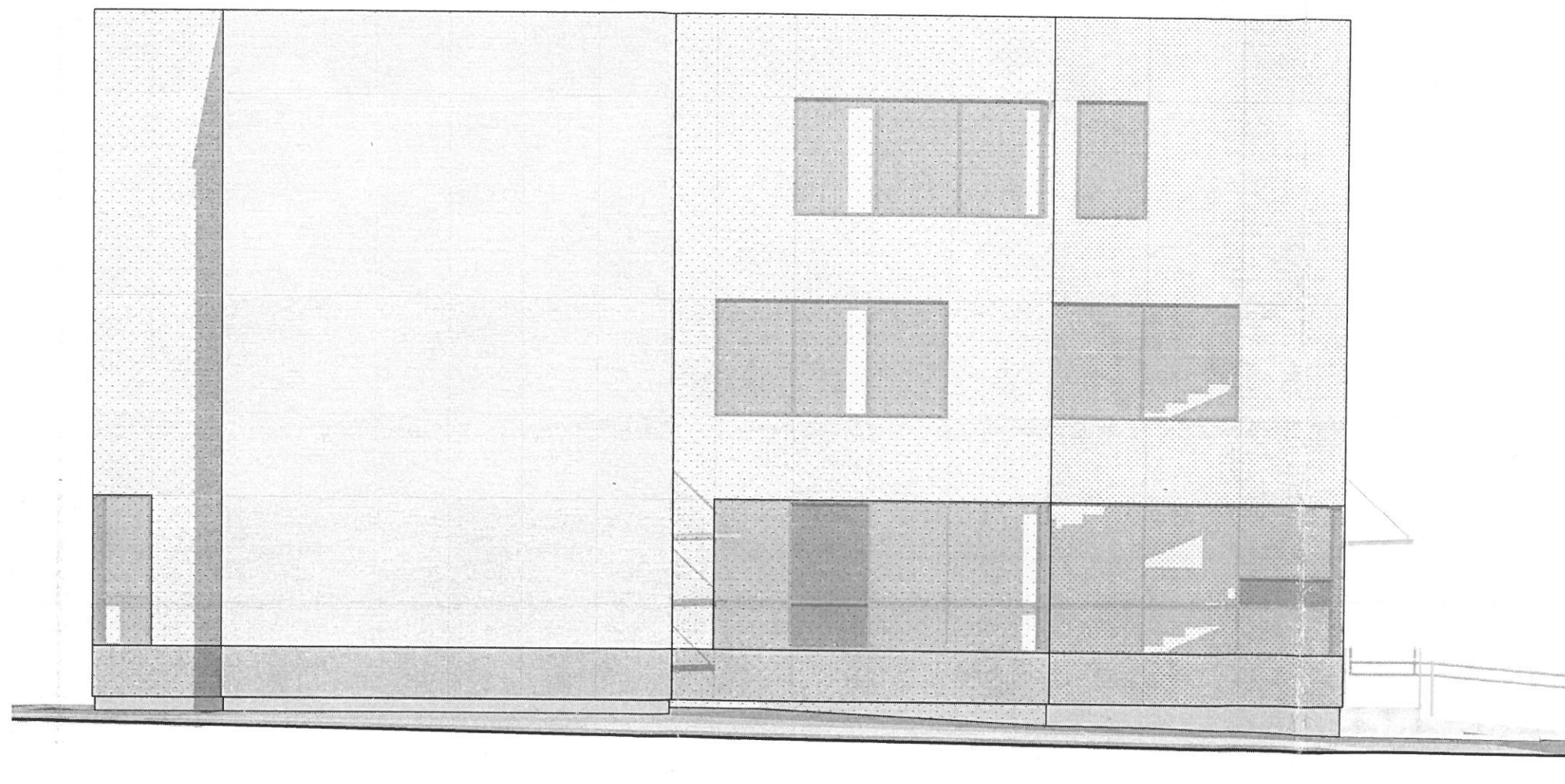
OBIEKT	BUDYNEK DYDAKTYCZNY W RAMACH ZADANIA 'ROZBUDOWA NIEPUBLICZNEJ SZKOŁY RZEMIOSŁA W WEJHEROWIE'		
ADRES	WEJHEROWO, UL. GEN. HALLERA 18 DZIAŁKI NR 226/2, 227/2, 228/2, 232/1, 350/2, OBR-16		
AUTORZY	mgr inż. arch. Wojciech Pomierski upr. nr 18/TO/93 mgr inż. arch. Krzysztof Kołodziejcki upr. nr 70/POOKK/W/2015		
NAZWA RYS.	DATA	SKALA	NR RYS.
PRZEKRÓJ B-B	VI 2016	1:100	8



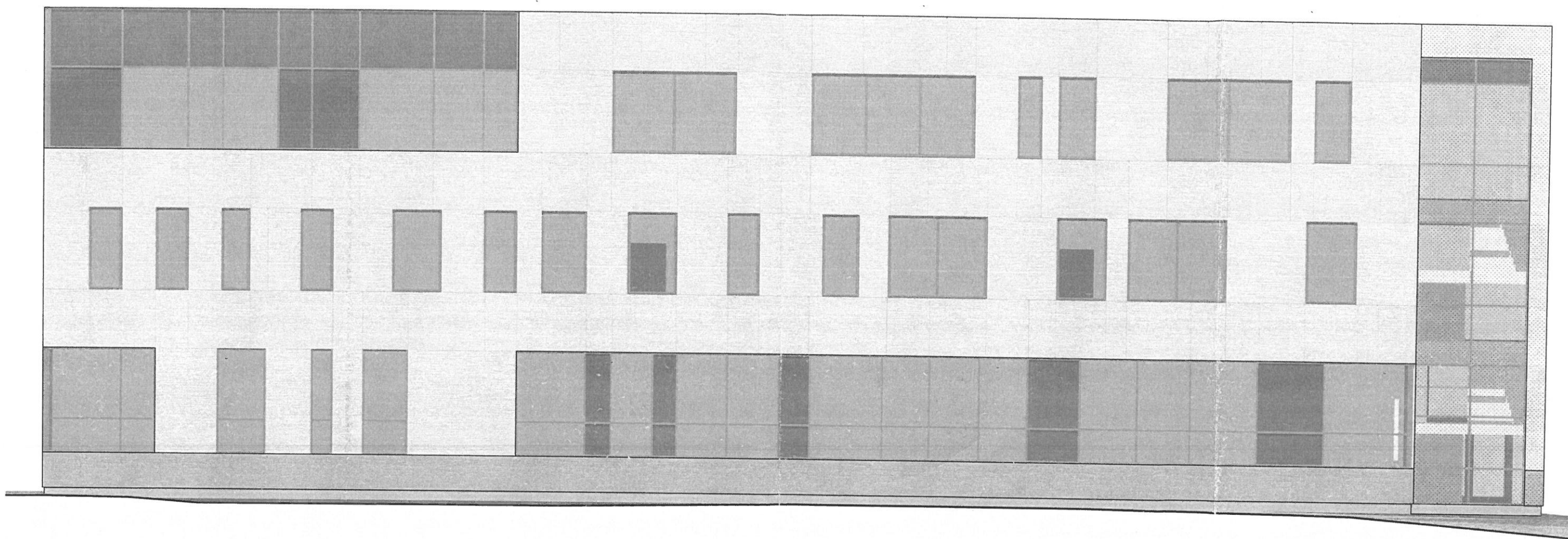
OBIEKT	BUDYNEK DYDAKTYCZNY W RAMACH ZADANIA 'ROZBUDOWA NIEPUBLICZNEJ SZKOŁY RZEMIOSŁA W WEJHEROWIE'		
ADRES	WEJHEROWO, UL. GEN. HALLERA 18 DZIAŁKI NR 226/2, 227/2, 228/2, 232/1, 350/2, OBR.16		
AUTORZY	mgr inż. arch. Wojciech Pomierski upr. nr 18/TO/93 mgr inż. arch. Krzysztof Kołodziejcki upr. nr 70/POOKK/IV/2015		
NAZWA RYS.	DATA	SKALA	NR RYS.
PRZEKRÓJ C-C	VI 2016	1:100	9



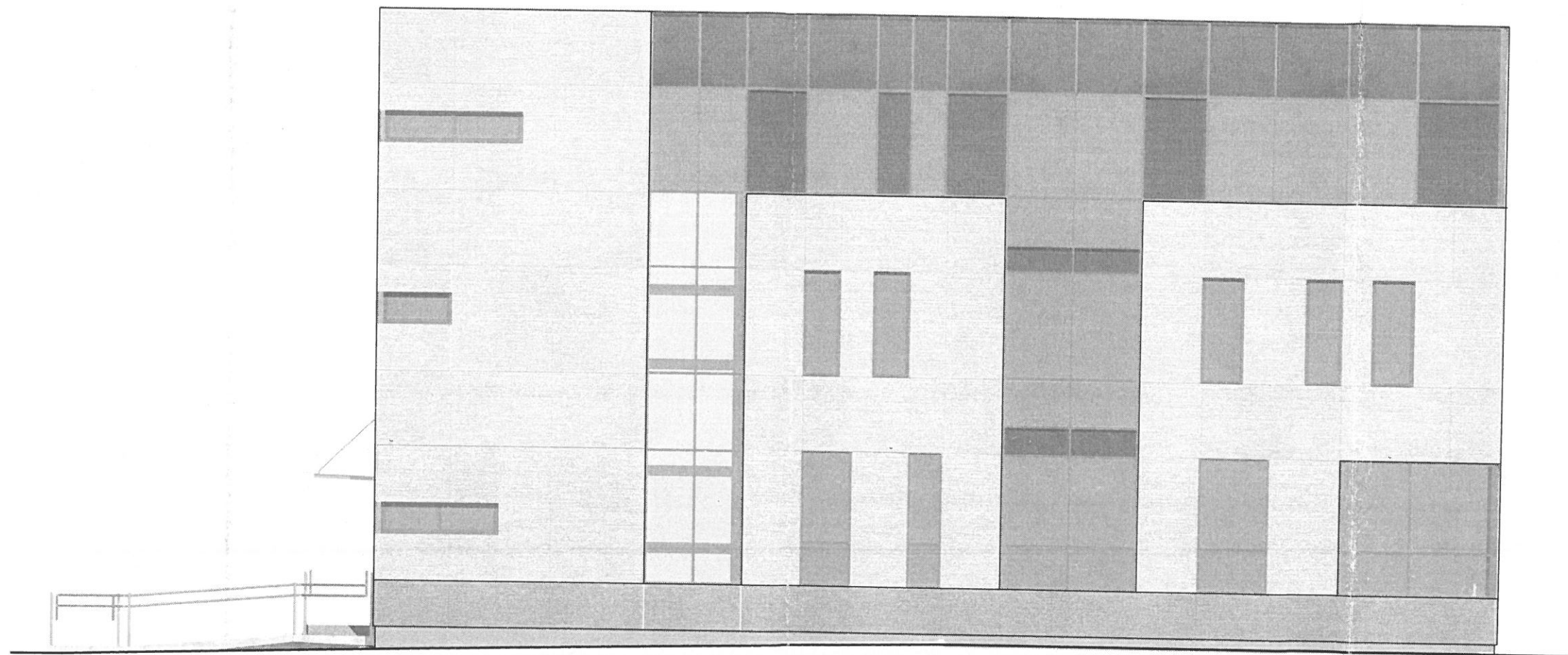
OBIEKT	BUDYNEK DYDAKTYCZNY W RAMACH ZADANIA 'ROZBUDOWA NIEPUBLICZNEJ SZKOŁY RZEMIOSŁA W WEJHEROWIE'		
ADRES	WEJHEROWO, UL. GEN. HALLERA 18 DZIAŁKI NR 226/2, 227/2, 228/2, 232/1, 350/2, OBR-16		
AUTORZY	mgr inż. arch. Wojciech Pomierski upr. nr 18/TO/93 mgr inż. arch. Krzysztof Kołodziejcki upr. nr 70/POOKK/IV/2015		
NAZWA RYS.	DATA	SKALA	NR RYS.
ELEWACJA PN.-ZACH.	VI 2016	1:100	10



OBIEKT	BUDYNEK DYDAKTYCZNY W RAMACH ZADANIA 'ROZBUDOWA NIEPUBLICZNEJ SZKOŁY RZEMIOSŁA W WEJHEROWIE'		
ADRES	WEJHEROWO, UL. GEN. HALLERA 18 DZIAŁKI NR 226/2, 227/2, 228/2, 232/1, 350/2, OBR 16		
AUTORZY	mgr inż. arch. Wojciech Pomierski upr. nr 18/TO/93 mgr inż. arch. Krzysztof Kołodziejcki upr. nr 70/POOKK/VI/2015		
NAZWA RYS.	DATA	SKALA	NR RYS.
ELEWACJA PN.-WSCH.	VI 2016	1:100	11



OBIEKT	BUDYNEK DYDAKTYCZNY W RAMACH ZADANIA 'ROZBUDOWA NIEPUBLICZNEJ SZKOŁY RZEMIOSŁA W WEJHEROWIE'		
ADRES	WEJHEROWO, UL. GEN. HALLERA 18 DZIAŁKI NR 228/2, 227/2, 228/2, 232/1, 350/2, OBR. 16		
AUTORZY	mgr inż. arch. Wojciech Pomierski upr. nr 18/TO/93 mgr inż. arch. Krzysztof Kolodziejski upr. nr 70/POOKKIV/2015		
NAZWA RYS.	DATA	SKALA	NR RYS.
ELEWACJA PD.-WSCH.	VI 2016	1:100	12



OBIEKT	BUDYNEK DYDAKTYCZNY W RAMACH ZADANIA 'ROZBUDOWA NIEPUBLICZNEJ SZKOŁY RZEMIOSŁA W WEJHEROWIE'		
ADRES	WEJHEROWO, UL. GEN. HALLERA 18 DZIAŁKI NR 226/2, 227/2, 228/2, 232/1, 350/2, OBR. 16		
AUTORZY	mgr inż. arch. Wojciech Pomierski upr. nr 18/TO/93 mgr inż. arch. Krzysztof Kołodziejki upr. nr 70/POOKK/IV/2015		
NAZWA RYS.	DATA	SKALA	NR RYS.
ELEWACJA PD.-ZACH.	VI 2016	1:100	13



WIDOK OD STRONY PÓŁNOCNEJ



WIDOK OD STRONY WSCHODNIEJ

WIZUALIZACJE		DATA VI 2016	NR RYS. 14a
AUTORZY	mgr inż. arch. Wojciech Pomierski mgr inż. arch. Krzysztof Kolodziejcki		<i>[Signature]</i>



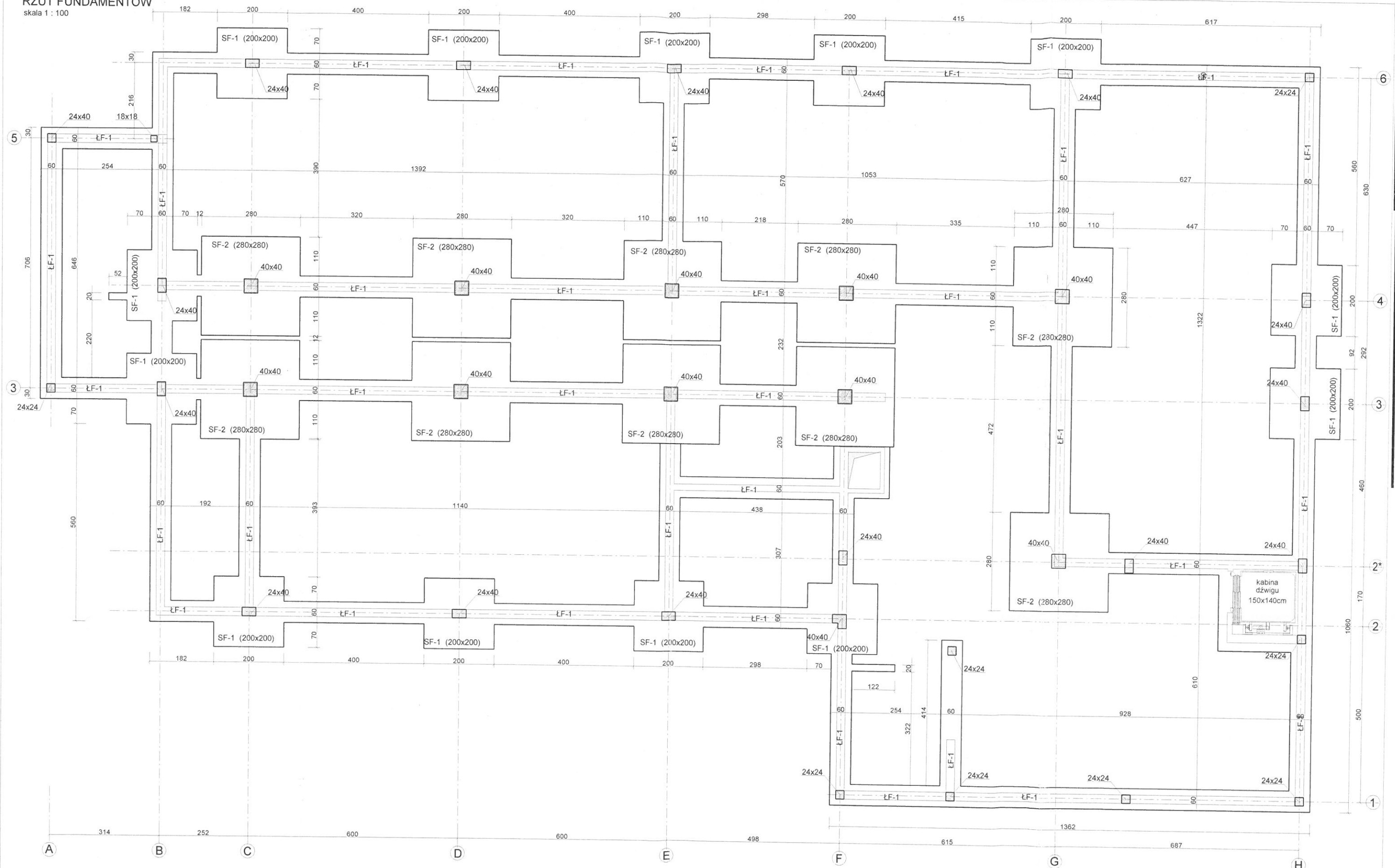
WIDOK OD STRONY POŁUDNIOWEJ



WIDOK OD STRONY ZACHODNIEJ

WIZUALIZACJE		DATA VI 2016	NR RYS. 14b
AUTORZY	mgr inż. arch. Wojciech Pomierski mgr inż. arch. Krzysztof Kolodziejcki		<i>[Signature]</i>

RZUT FUNDAMENTÓW
skala 1 : 100

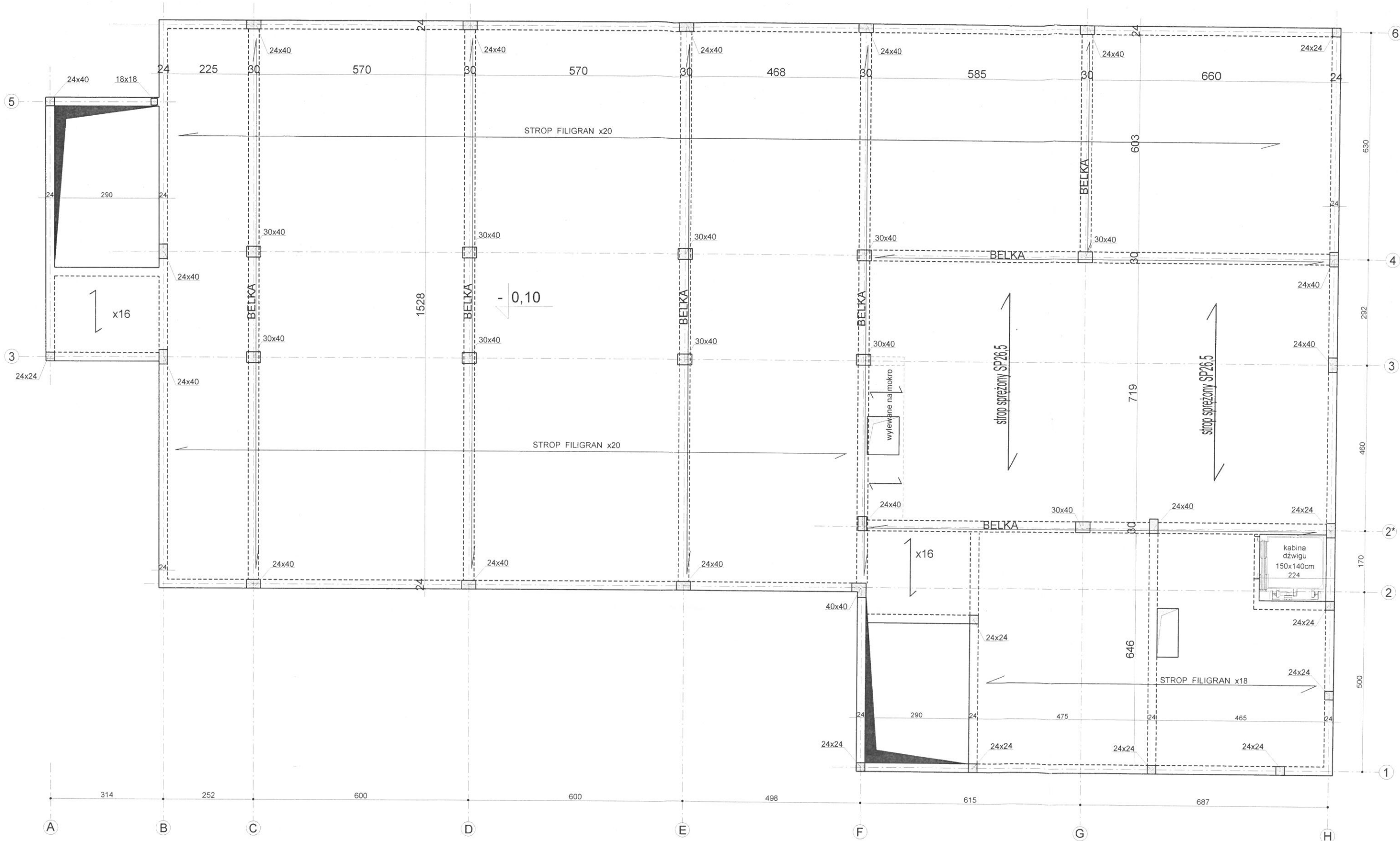


Uwaga:

1. Z fundamentów wypuścić kotwy do mocowania słupów żelbetowych.
2. Słupy żelbetowe wylwane na mokro
3. Ściany fundamentowe wew. gr. 24 cm z bloczków betonowych B-20 na zaprawie cementowej.
4. Ściany fundamentowe zewnętrzne gr. 24 cm i szyby windowego - żelbetowe.
5. BETON C25/30
6. STAL A-IIIIN (B500SP)

OBIEKT	BUDYNEK DYDAKTYCZNY W RAMACH ZADANIA PN. 'ROZBUDOWA NIEPUBLICZNEJ SZKOŁY RZEMIOSŁA W WEJHEROWIE'		
TEMAT	KONCEPCJA ROZWIĄZAŃ KONSTRUKCYJNYCH		
ADRES	WEJHEROWO, UL. GEN. HALLERA 18 DZIAŁKI NR 226/2, 227/2, 228/2, 232/1, 350/2, 233/1 OBR.16		
OPRACOWAŁ	mgr inż. Bogdan Konieczny upr. nr UAN-NB 7210/100/84		
NAZWA RYS.	DATA	SKALA	NR RYS.
RZUT FUNDAMENTÓW	VI 2016	1:100	K-1

SCHEMAT KONSTRUKCYJNY STROPU NAD PIWNICĄ
skala 1 : 100



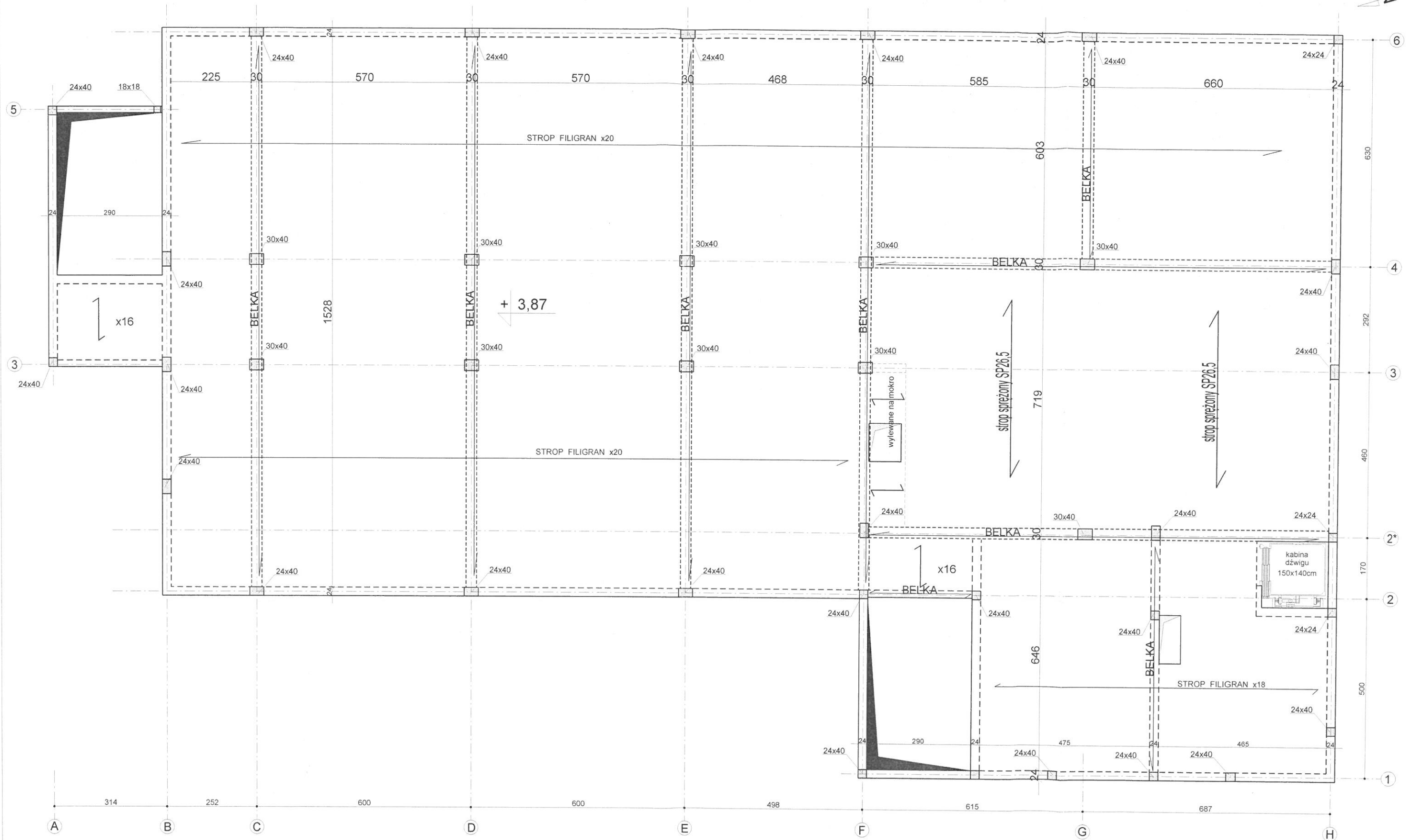
Uwaga:

1. Strop częściowo wykonany z płyt sprężonych SP26,5 o nośności obciążenia użytkowego 5 kN/m² i wytrzymałości ogniowej R60, oraz częściowo żelbetowy wylewany na mokro.
2. Słupy oraz belki żelbetowe wylewane na mokro.
3. Schody żelbetowe wylewane na mokro.
4. BETON C20/25
5. STAL A-IIIIN (B500SP)

OBIEKT	BUDYNEK DYDAKTYCZNY W RAMACH ZADANIA PN. 'ROZBUDOWA NIEPUBLICZNEJ SZKOŁY RZEMIOSŁA W WEJHEROWIE'		
TEMAT	KONCEPCJA ROZWIĄZAŃ KONSTRUKCYJNYCH		
ADRES	WEJHEROWO, UL. GEN. HALLERA 18 DZIAŁKI NR 226/2, 227/2, 228/2, 232/1, 350/2, 233/1 OBR. 16		
OPRACOWAŁ	mgr inż. Bogdan Konieczny upr. nr UAN-NB 7210/100/84		
NAZWA RYS.	SCHEMAT KONSTRUKCYJNY STROPU NAD PIWNICĄ	DATA	VI 2016
SKALA	1:100	NR RYS.	K-2

SCHEMAT KONSTRUKCYJNY STROPU NAD PARTEREM

skala 1 : 100



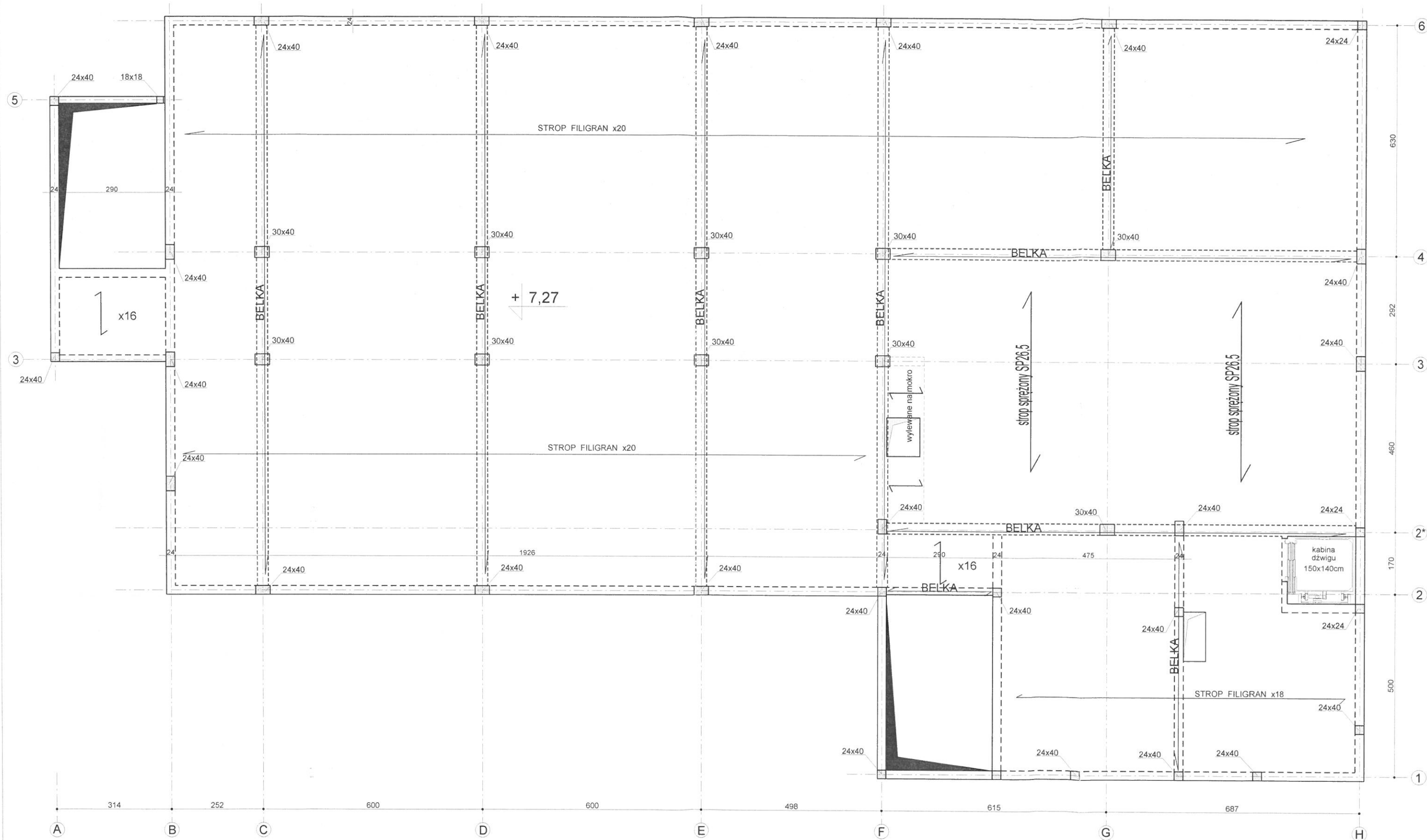
Uwaga:

1. Strop częściowo wykonany z płyt sprężonych SP26,5 o nośności obciążenia użytkowego 3 kN/m² i wytrzymałości ogniowej R60, oraz częściowo żelbetowy wylewany na mokro.
2. Słupy oraz belki żelbetowe wylewane na mokro.
3. Schody żelbetowe wylewane na mokro.
4. BETON C20/25
5. STAL A-IIIIN (B500SP)

OBIEKT	BUDYNEK DYDAKTYCZNY W RAMACH ZADANIA PN. "ROZBUDOWA NIEPUBLICZNEJ SZKOŁY RZEMIOSŁA W WEJHEROWIE"		
TEMAT	KONCEPCJA ROZWIĄZAŃ KONSTRUKCYJNYCH		
ADRES	WEJHEROWO, UL. GEN. HALLERA 18 DZIAŁKI NR 226/2, 227/2, 228/2, 232/1, 350/2, 233/1 OBR.16		
OPRACOWAŁ	mgr inż. Bogdan Konieczny upr. nr UAN-NB 7210/100/84		
NAZWA RYS.	SCHEMAT KONSTRUKCYJNY STROPU NAD PARTEREM	DATA	VI 2016
SKALA	1:100	NR RYS.	K-3

SCHEMAT KONSTRUKCYJNY STROPU NAD I PIĘTREM

skala 1 : 100



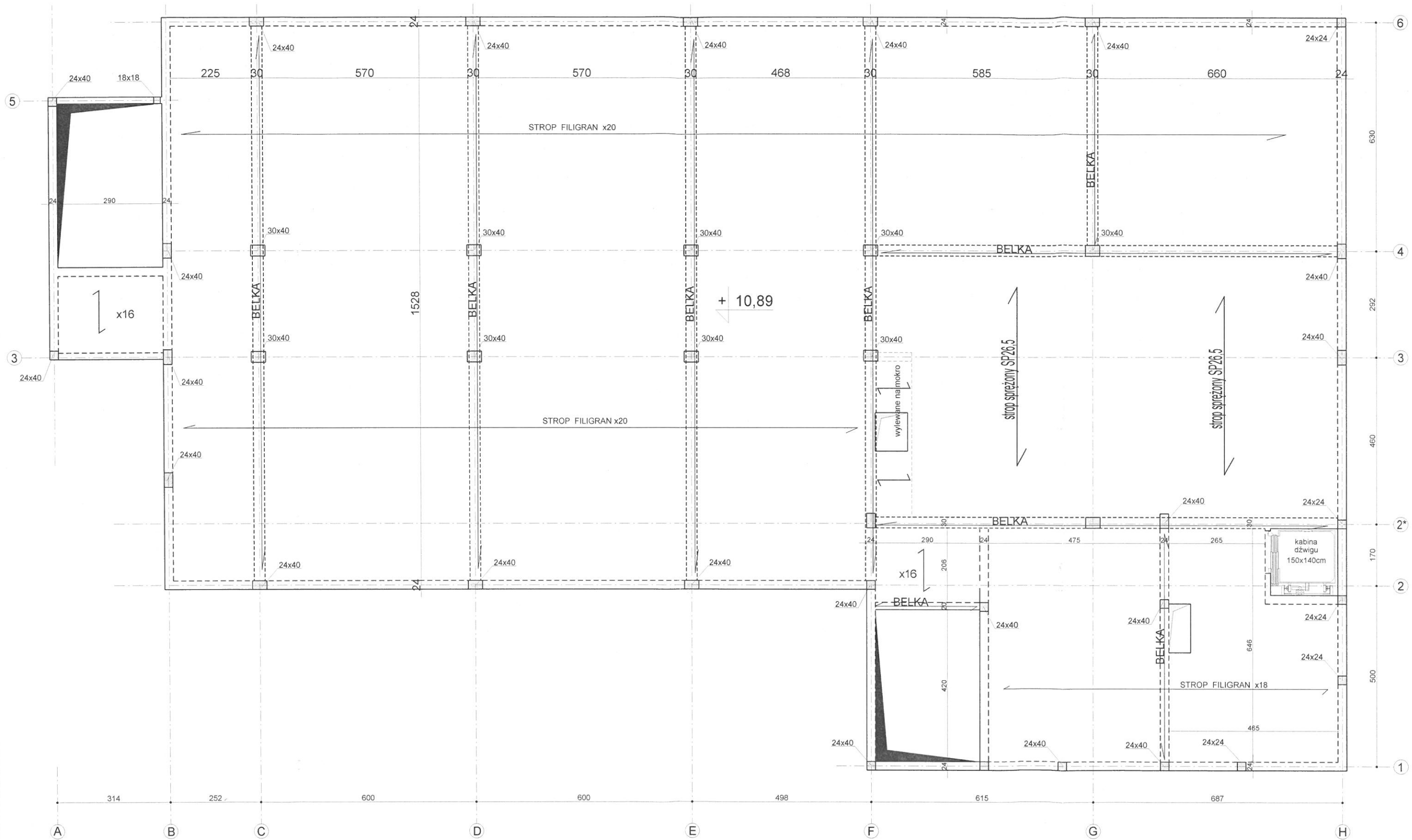
Uwaga:

1. Strop częściowo wykonany z płyt sprężonych SP26,5 o nośności obciążenia użytkowego 3 kN/m² i wytrzymałości ogniowej R60, oraz częściowo żelbetowy wylewany na mokro.
2. Słupy oraz belki żelbetowe wylewane na mokro.
3. Schody żelbetowe wylewane na mokro.
4. BETON C20/25
5. STAL A-IIIIN (B500SP)

OBIEKT	BUDYNEK DYDAKTYCZNY W RAMACH ZADANIA PN. 'ROZBUDOWA NIEPUBLICZNEJ SZKOŁY RZEMIOSŁA W WEJHEROWIE'		
TEMAT	KONCEPCJA ROZWIĄZAŃ KONSTRUKCYJNYCH		
ADRES	WEJHEROWO, UL. GEN. HALLERA 18 DZIAŁKI NR 226/2, 227/2, 228/2, 232/1, 350/2, 233/1 OBR. 16		
OPRACOWAŁ	mgr inż. Bogdan Konieczny upr. nr UAN-NB 7210/100/84		
NAZWA RYS.	SCHEMAT KONSTRUKCYJNY STROPU NAD I PIĘTREM	DATA	VI 2016
SKALA	1:100	NR RYS.	K-4

SCHEMAT KONSTRUKCYJNY STROPU NAD II PIĘTREM

skala 1 : 100



Uwaga:

1. Strop częściowo wykonany z płyt sprężonych SP26,5 o nośności obciążenia użytkowego 3 kN/m² i wytrzymałości ogniowej R60, oraz częściowo żelbetowy wylewany na mokro.
2. Słupy oraz belki żelbetowe wylewane na mokro.
3. Schody żelbetowe wylewane na mokro.
4. BETON C20/25
5. STAL A-IIIIN (B500SP)

OBIEKT	BUDYNEK DYDAKTYCZNY W RAMACH ZADANIA PN. 'ROZBUDOWA NIEPUBLICZNEJ SZKOŁY RZEMIOSŁA W WEJHEROWIE'		
TEMAT	KONCEPCJA ROZWIĄZAŃ KONSTRUKCYJNYCH		
ADRES	WEJHEROWO, UL. GEN. HALLERA 18 DZIAŁKI NR 226/2, 227/2, 228/2, 232/1, 350/2, 233/1 OBR.16		
OPRACOWAŁ	mgr inż. Bogdan Konieczny upr. nr UAN-NB 7210/100/84		
NAZWA RYS.	DATA	SKALA	NR RYS.
SCHEMAT KONSTRUKCYJNY STROPU NAD II PIĘTREM	VI 2016	1:100	K-5