



URZĄD MARSZAŁKOWSKI
WOJEWÓDZTWA POMORSKIEGO

Prawne podstawy działań w zakresie ochrony środowiska – obowiązki pracodawcy

Departament Środowiska i Rolnictwa
ul. Augustyńskiego 2
80-819 Gdańsk
tel. 58 32 68 320, fax 58 32 68 663

adres do korespondencji:
ul. Okopowa 21/27
80-810 Gdańsk

Gdańsk, 1 lutego 2013r.



POZWOLENIA



Pozwolenia – wprowadzanie gazów lub pyłów do powietrza

Podstawa prawna:

Ustawa z dnia 27 kwietnia 2001 roku Prawo ochrony środowiska, zwana w dalszej części prezentacji POŚ (tj. Dz.U. z 2008r. Nr 25, poz. 150 ze zm.)

Zgodnie z art. 378 ust 2a POŚ marszałek województwa jest właściwy w sprawach:

- przedsięwzięć i zdarzeń na terenach zakładów, gdzie jest eksploatowana instalacja, która jest kwalifikowana jako przedsięwzięcie mogące zawsze znacząco oddziaływać na środowisko w rozumieniu ustawy z dnia 3 października 2008r. o udostępnianiu informacji o środowisku jego ochronie, udziale społeczeństwa w ochronie środowiska oraz o ocenach oddziaływania na środowisko;
- przedsięwzięcia mogącego zawsze znacząco oddziaływać na środowisko w rozumieniu ustawy z dnia 3 października 2008r. o udostępnianiu informacji o środowisku i jego ochronie, udziale społeczeństwa w ochronie środowiska oraz o ocenach oddziaływania na środowisko, realizowanego na terenach innych niż wymienione w pkt 1.

Rodzaje przedsięwzięć mogących zawsze znacząco oddziaływać na środowisko zostały określone w *Rozporządzeniu Rady Ministrów z dnia 9 listopada 2010r. w sprawie przedsięwzięć mogących znacząco oddziaływać na środowisko określa (Dz.U. z 2010r. Nr 213, poz. 1397).*



Pozwolenia – wprowadzanie gazów lub pyłów do powietrza cd.

Zgodnie z art. 181 POŚ organ ochrony środowiska może udzielić pozwolenia:

- ❑ Na wprowadzanie gazów lub pyłów do powietrza

klasyfikacja instalacji na podstawie *Rozporządzenia Ministra Środowiska z dnia 2 lipca 2010r. w sprawie przypadków, w których wprowadzanie gazów lub pyłów do powietrza z instalacji nie wymaga pozwolenia (Dz.U. Nr 130 poz. 881).*

np. instalacje energetyczne (czyli kotłownie) o nominalnej mocy **od 1 MW do:**

- **5 MW** opalane węglem kamiennym,
- **10 MW** opalane koksem, drewnem, słomą, olejem napędowym, olejem opałowym, benzyną lub węglem kamiennym w połączeniu z ww. materiałem opałowym, jeżeli nominalna moc cieplna wprowadzona w węglu kamiennym nie przekracza 5 MW,
- **15 MW** opalane paliwem gazowym (gaz ziemny, płynny, miejski, koksowniczy, wielkopieczowy lub biogaz) lub opalane paliwem gazowym połączeniu z innym materiałem opałowym.

Zgodnie z art. 152 ustawy POŚ

- ❑ Instalacja, z której emisja nie wymaga pozwolenia, mogąca negatywnie oddziaływać na środowisko, podlega zgłoszeniu organowi ochrony środowiska (klasyfikacja instalacji zgodnie z *Rozporządzeniem Ministra Środowiska z dnia 2 lipca 2010r. w sprawie rodzajów instalacji, których eksploatacja wymaga zgłoszenia (Dz.U. Nr 130 poz. 880),*

z wyjątkiem, np. instalacje energetyczne (czyli kotłownie) o nominalnej mocy do **1 MW.**



Podstawa prawna:

Ustawa z dnia 18 lipca 2001 roku Prawo wodne, zwana w dalszej części prezentacji PW (tj. Dz.U. z 2012r., poz. 145)

Zgodnie z art.140 ust.2 PW marszałek województwa wydaje pozwolenia wodnoprawne m.in.:

- ❑ jeżeli szczególne korzystanie z wód, wykonywanie urządzeń wodnych lub eksploatacja instalacji bądź urządzeń wodnych są związane z przedsięwzięciami lub instalacjami zakwalifikowanymi jako przedsięwzięcia mogące zawsze znacząco oddziaływać na środowisko

Szczególnym korzystaniem z wód (art. 37 PW) jest m.in.:

- pobór oraz odprowadzanie wód powierzchniowych lub podziemnych,
- wprowadzanie ścieków do wód lub do ziemi,
- piętrzenie oraz retencjonowanie śródlądowych wód powierzchniowych,
- korzystanie z wód do celów energetycznych,
- korzystanie z wód do celów żeglugi oraz spławu;



- jeżeli dotyczą korzystania z wód i wykonywania urządzeń wodnych w sztucznych zbiornikach wodnych usytuowanych na wodach płynących, będących przedsięwzięciem mogącym zawsze znacząco oddziaływać na środowisko;
- na wykonanie budowli przeciwpowodziowych;
- na przerzuty wody i wykonanie niezbędnych do tego urządzeń wodnych;
- na wprowadzanie do wód powierzchniowych substancji hamujących rozwój glonów;
- na wydobywanie z wód powierzchniowych kamienia, żwiru, piasku oraz innych materiałów;
- na wprowadzanie do urządzeń kanalizacyjnych ścieków przemysłowych zawierających substancje szczególnie szkodliwe dla środowiska, pochodzących z eksploatacji instalacji związanej z przedsięwzięciami mogącymi zawsze znacząco oddziaływać na środowisko;
- wszystkie, o których mowa w ustawie Prawo wodne, wymagane dla przedsięwzięcia, jeżeli jest organem właściwym do wydania jednego z tych pozwoleń;
- na wspólne korzystanie z wód, jeżeli jest organem właściwym do wydania pozwolenia dla jednego z zakładów.



Decyzje zatwierdzające program gospodarki odpadami

Podstawa prawna:

*Ustawa z dnia 14 grudnia 2012 roku o odpadach
(tj. Dz.U. z 2013r. poz. 21)*

Wytwórca odpadów – to każdy, kogo działalność lub bytowanie powoduje powstawanie odpadów oraz każdy, kto prowadzi wstępne przetwarzanie, mieszanie lub inne działania powodujące zmianę charakteru lub składu tych odpadów. Wytwórcą odpadów jest też świadczący usługi w zakresie budowy, rozbiórki, remontu obiektów, czyszczenia zbiorników lub urządzeń oraz sprzątnięcia i napraw, chyba że umowa o świadczeniu tych usług mówi inaczej.



Decyzje zatwierdzające program gospodarki odpadami cd.

Zgodnie z art. 19 ustawy odpadach marszałek województwa zatwierdza w drodze decyzji program gospodarki odpadami niebezpiecznymi dla przedsięwzięć i zdarzeń zakwalifikowanych jako przedsięwzięcia mogące zawsze znacząco oddziaływać na środowisko

Zgodnie z art. 17 ustawy odpadach wytwórca odpadów jest obowiązany do:

- uzyskania decyzji zatwierdzającej program gospodarki odpadami niebezpiecznymi, jeżeli wytwarza odpady niebezpieczne w ilości powyżej 0,1 Mg rocznie (zał. 2 do ustawy o odpadach);
 - **przedłożenia informacji o wytwarzanych odpadach oraz o sposobach gospodarowania wytworzonymi odpadami**, jeżeli wytwarza odpady niebezpieczne w ilości do 0,1 Mg rocznie albo powyżej 5 Mg rocznie odpadów innych niż niebezpieczne.
- Wytwórca odpadów, który prowadzi działalność polegającą na świadczeniu usług w zakresie budowy, rozbiórki, remontu obiektów, czyszczenia zbiorników lub urządzeń oraz sprzątnięcia, konserwacji i napraw, a także przetwarzania odpadów zawierających azbest w urządzeniach przewoźnych, jest obowiązany do uzyskania decyzji zatwierdzającej program gospodarki odpadami.
- Wytwórca odpadów jest obowiązany do uzyskania pozwolenia na wytwarzanie odpadów, które powstają w związku z eksploatacją instalacji, jeżeli wytwarza powyżej 1 Mg odpadów niebezpiecznych rocznie lub powyżej 5 tysięcy Mg odpadów innych niż niebezpieczne rocznie.



Decyzje zatwierdzające program gospodarki odpadami cd.

Zgodnie z art. 31 ustawy o odpadach

- ❑ Wytwórca odpadów, który prowadzi odzysk, unieszkodliwianie, zbieranie lub transport odpadów, jest zwolniony z obowiązku uzyskania zezwolenia na prowadzenie tej działalności, jeżeli posiada pozwolenie na wytwarzanie odpadów lub decyzję zatwierdzającą program gospodarki odpadami niebezpiecznymi, z zastrzeżeniem ust. 2 (poniżej).
- ❑ Wytwórca odpadów, o którym mowa w ust. 1 (powyżej), we wniosku o wydanie pozwolenia na wytwarzanie odpadów lub decyzji zatwierdzającej program gospodarki odpadami niebezpiecznymi jest obowiązany uwzględnić odpowiednio wymagania przewidziane dla wniosku o wydanie zezwolenia na odzysk, unieszkodliwianie, zbieranie lub transport odpadów..



SPRAWOZDAWCZOŚĆ



Podstawa prawna:

**Ustawa z dnia 27 kwietnia 2001 roku Prawo ochrony środowiska
(tj. Dz.U. z 2008r. Nr 25, poz. 150 ze zm.)**

Pobieranie opłat wynika z przyjętej w art. 7 ustawy Prawo Ochrony Środowiska zasady „**zanieczyszczający płaci**”, oznaczającej dla podmiotów korzystających ze środowiska (w szczególności przez wprowadzanie do niego substancji lub energii) obowiązek ponoszenia kosztów zapobiegania zanieczyszczeniu środowiska lub kosztów usunięcia skutków tego zanieczyszczenia.

Wpływy z tytułu opłat za korzystanie ze środowiska **stanowią przychody funduszy ochrony środowiska i gospodarki wodnej (NFOŚ i GW, WFOŚ i GW) oraz dochody budżetów powiatów i gmin**. Uzyskane środki przeznaczone są na finansowanie ochrony środowiska i gospodarki wodnej w celu realizacji zasady zrównoważonego rozwoju.



Podmiotem korzystającym ze środowiska (POŚ art. 275 i art. 3 pkt. 20) jest:

- Przedsiębiorca w rozumieniu ustawy z dnia 2 lipca 2004r o swobodzie działalności gospodarczej (Dz.U. z 2007 r Nr 155, poz. 1095 ze zm.),
- Osoba prowadząca działalność wytwórczą w rolnictwie,
- Osoba wykonująca zawód medyczny w ramach indywidualnej praktyki,
- Osoba fizyczna, nie będąca podmiotem, o którym mowa w wierszu pierwszym, w zakresie, w jakim korzystanie to wymaga pozwolenia,
- Jednostka organizacyjna niebędąca przedsiębiorcą w rozumieniu ww. ustawy o swobodzie działalności gospodarczej.

Opłata za korzystanie ze środowiska jest ponoszona (POŚ art. 273 ust. 1) za:

- wprowadzanie gazów lub pyłów do powietrza (środki transportu, ogrzewanie, chów lub hodowla zwierząt, wszelkiego rodzaju technologie powodujące emisję do powietrza itp.),
- pobór wód z ujęć własnych,
- wprowadzenie ścieków do wód lub do ziemi w tym za wody opadowe i roztopowe pochodzące z powierzchni zanieczyszczonych (utwardzone place, parkingi, ulice itp.)
- składowanie odpadów.



Oplaty za korzystanie ze środowiska – emisja do powietrza, składowanie odpadów

Oплата za korzystanie ze środowiska – wprowadzanie gazów lub pyłów do powietrza

wysokość opłaty zależy od ilości (Mg) i rodzaju gazów lub pyłów wprowadzanych do powietrza, przy czym opłatę za:

- przeładunek benzyn,
 - spalanie paliw w kotłowni o nominalnej mocy do 5 MW,
 - spalanie paliw w silnikach spalinowych chów lub hodowla drobiu,
- ponosi się w postaci zryczałtowanej,

Oплата za korzystanie ze środowiska – składowanie odpadów:

wysokość opłaty zależy od:

- ilości (Mg) składowanych odpadów,
- rodzaju składowanych odpadów,
- stanu uwodnienia
- czasu ich składowania.



Oplaty za korzystanie ze środowiska - pobór wód

wysokość opłaty zależy od:

- ilości pobranej (m³) wody,**
- rodzaju** wody (powierzchniowa śródlądowa, podziemna),
- sposobu uzdatniania** (najczęściej występujące sposoby uzdatniania pobranej wody podziemnej:
 - woda nie podlega żadnym procesom uzdatniania lub woda podlega wyłącznie dezynfekcji lub demineralizacji – mnożnik x2,
 - woda podlega procesom odżelaziania lub utleniania – mnożnik x1,25,
 - woda podlega procesom odmanganiania – mnożnik x1,
- celu przeznaczenia** w przypadku wód podziemnych:
 - zaopatrzenie ludności w wodę przeznaczoną do spożycia lub na cele socjalno-bytowe (kod a),
 - potrzeby produkcji, w której woda wchodzi w skład albo bezpośredni kontakt z produktami żywnościowymi lub farmaceutycznymi lub na cele konfekcjonowania (kod b),
 - inne cele (kod c).



Opłaty za korzystanie ze środowiska – wprowadzanie ścieków do wód lub do ziemi

- ❑ zgodnie z POŚ pod pojęciem „**ścieki**” należy rozumieć (art. 3 pkt. 38 lit. a-g POŚ) m.in. wprowadzane do wód lub do ziemi:
 - **wody zużyte, w szczególności na cele bytowe, komunalne, przemysłowe,**
 - **wody opadowe lub roztopowe, ujęte w otwarte lub zamknięte systemy kanalizacyjne, pochodzące z powierzchni zanieczyszczonych o trwałej nawierzchni, w szczególności z miast, portów, lotnisk, terenów przemysłowych, handlowych, usługowych i składowych, baz transportowych oraz dróg i parkingów,**
- ❑ **wysokość opłat zależy od ilości (m³) odprowadzanych ścieków, ich rodzaju:** a) bytowe, b) komunalne, c) przemysłowe, d) ścieki inne niż wymienione w lit. a-c oraz **rodzaju substancji w nich zawartych** wyrażonych jako wskaźnik pięciodobowego zaopatrzenia tlenu (BZT₅), chemicznego zapotrzebowania tlenu (ChZT), zawiesiny ogólnej, sumy jonów chlorków i siarczanów (dla wskaźników stosuje się współczynniki redukujące w zależności od rodzaju ścieków). **Wysokość opłaty ustala się, biorąc pod uwagę wskaźnik, który powoduje opłatę najwyższą.**

W przypadku wprowadzania ścieków komunalnych (innych niż bytowe) lub przemysłowych do opłaty ustalonej wg ww. zasad, dolicza się opłatę za inne substancje zawarte w ściekach (np. fenole, metale ciężkie),



Oplaty za korzystanie ze środowiska – wprowadzanie ścieków do wód lub do ziemi cd.

- w przypadku wprowadzania wód opadowych lub roztopowych ujętych w otwarte lub zamknięte systemy kanalizacyjne bezpośrednio do ziemi lub do innego odbiornika, pochodzących z powierzchni zanieczyszczonych o trwałej nawierzchni, wysokość opłat zależy od wielkości, rodzaju i sposobu zagospodarowania terenu, z którego ścieki są odprowadzane - **opłatę ponosi się w postaci zryczałtowanej, zależnie od wielkości powierzchni zanieczyszczonej**

Powierzchniami zanieczyszczonymi będą np. chodniki, place czy parkingi o nawierzchni trwałej, ale tylko takie, z których wody opadowe lub roztopowe ujęte są w systemy kanalizacji deszczowej (otwarte lub zamknięte). W celu określenia wielkości tych powierzchni można np. skorzystać z projektów kanalizacji deszczowej uwzględniającej zlewnię lub wykonać inwentaryzację wraz z określeniem zasięgu zbierania wód opadowych przez kanalizację deszczową.

Jeżeli wody opadowe z danego terenu kierowane są do sieci np. miejskiej lub sieci będącej własnością innego podmiotu, to właściciel danego terenu nie wnosi opłat za korzystanie ze środowiska - sprawę winna regulować umowa cywilno-prawna z właścicielem kanalizacji deszczowej.

W przypadku posiadania kanalizacji ogólnospławnej (ścieki przemysłowe lub komunalne łącznie z deszczowymi) opłatę wylicza się w zwykły sposób, zaś opłaty ryczałtowej nie wnosi się.



- ❑ Podmiot korzystający ze środowiska ustala we własnym zakresie wysokość należnej opłaty i wnosi ją na rachunek właściwego ze względu na miejsce korzystania ze środowiska urzędu marszałkowskiego (art. 277 ust. 1 POŚ).

Opłatę za gazy lub pyły wprowadzane do powietrza z urządzeń mobilnych np. ze środków transportu należy wnieść na rachunek urzędu marszałkowskiego właściwego dla miejsca rejestracji podmiotu korzystającego ze środowiska (art. 277 ust.2 POŚ).

- ❑ **Opłatę ustala się według stawek obowiązujących w okresie, w którym korzystanie ze środowiska miało miejsce (art. 285 ust.1 POŚ).**
- ❑ *(Podmiot korzystający ze środowiska wnosi opłatę do końca miesiąca następującego po upływie każdego półrocza (art. 285 ust. 2 POŚ) tzn. za 1 półrocze – do 31 lipca danego roku, za 2 półrocze – do 31 stycznia roku następnego).*
- ❑ *(W terminie wniesienia opłaty podmiot przedkłada marszałkowi województwa i wojewódzkiemu inspektorowi ochrony środowiska wykaz zawierający informacje i dane, na podstawie których ustalono wysokość opłat, a także wysokość tych opłat (art. 286 POŚ).*
- ❑ **Zgodnie art. 9 ustawy z dnia 16 listopada 2012 roku o redukcji niektórych obciążeń administracyjnych w gospodarce (wejście w życie z dniem 1 stycznia 2013 roku) - od 2013r. obowiązuje system roczny (wykaz za 2013r. ma być złożony do 31 marca 2014r.). Ostatnim okresem rozliczanym w układzie półrocznym było 2 półrocze 2012r. Wykazy roczne przedkładane będą tylko marszałkowi województwa.**



Wnoszenie opłat cd, Oплата podwyższona (art. 276, art. 292 - 293):

- ❑ Podmiot korzystający ze środowiska z przekroczeniem lub naruszeniem warunków określonych w pozwoleniu lub innej decyzji ponosi oprócz opłaty administracyjną karę pieniężną. Kary wnoszone są na rachunek wojewódzkiego inspektora ochrony środowiska, który wydaje decyzje w przedmiocie wymierzenia kary.
- ❑ Minister właściwy do spraw środowiska określa, w drodze rozporządzenia, wzory wykazów zawierających informacje i dane o zakresie korzystania ze środowiska oraz o wysokości należnych opłat i sposób przedstawiania tych informacji i danych - **formularze obowiązujące od 1 półrocza 2009r** - *Rozporządzenie Ministra Środowiska z dnia 18 czerwca 2009r w sprawie wzorów wykazów zawierających informacje i dane o zakresie korzystania ze środowiska oraz o wysokości należnych opłat - Dz.U. z 2009r Nr 97, poz. 816.*
- ❑ Stawki opłat podlegają z dniem 1 stycznia każdego roku podwyższeniu w stopniu odpowiadającym średniorocznemu wskaźnikowi cen towarów i usług konsumpcyjnych ogółem, ogłaszanemu przez Prezesa GUS w Monitorze Polskim, za rok poprzedni (POŚ art. 291),
- ❑ Ogłoszenie stawek opłat na następny rok, z uwzględnieniem dotychczasowych zmian stawek, następuje w drodze obwieszczenia Ministra Środowiska. Publikacja w M.P. następuje nie później, niż do 31 października każdego roku, np. **stawki na 2012 rok** - *Obwieszczenie Ministra Środowiska z dnia 26 września 2011r. w sprawie wysokości stawek opłat za korzystanie ze środowiska na rok 2012 (M.P. Nr 94 poz. 758)*, **stawki na 2013 rok** - *Obwieszczenie Ministra Środowiska z dnia 10 września 2012r. w sprawie wysokości stawek opłat za korzystanie ze środowiska na rok 2013 (M.P. poz. 766)*
- ❑ **Podmiot, który posiada pozwolenie lub nie jest do tego zobowiązany, uiszcza opłatę w normalnej wysokości,**
- ❑ **W przypadku braku wymaganego pozwolenia podmiot korzystający ze środowiska ponosi opłaty podwyższone za: wprowadzanie do powietrza gazów lub pyłów, pobór wód i odprowadzanie ścieków do wód lub do ziemi o 500% - od dnia 1 stycznia 2009r.**



- ❑ Przepisów w zakresie ponoszenia opłat nie stosuje się w razie działań ratowniczych (POŚ art. 2 ust. 2),
- ❑ Osoby fizyczne, niebędące przedsiębiorcami, np. rolnicy indywidualni, ponoszą opłaty za korzystanie ze środowiska jedynie w zakresie, w jakim korzystanie wymaga pozwolenia (POŚ art. 284 ust. 2),
- ❑ *(Nie wnosi się opłat, jeżeli półroczna opłata za dany rodzaj korzystania ze środowiska, wnoszona na rachunek urzędu marszałkowskiego, nie przekracza 400 zł (POŚ art. 289 ust. 1) – czyli ma to zastosowanie do rozliczeń od II półrocza 2005r.),*
- ❑ **Zgodnie art. 9 ustawy z dnia 16 listopada 2012 roku o redukcji niektórych obciążeń administracyjnych w gospodarce (wejście w życie z dniem 1 stycznia 2013 roku) - nie wnosi się opłat, jeżeli roczna opłata za dany rodzaj korzystania ze środowiska, wnoszona na rachunek urzędu marszałkowskiego, nie przekracza 800 zł.**

Zwolnienie z obowiązku wniesienia opłaty nie zwalnia z obowiązku złożenia sprawozdania!!!

Prawo ochrony środowiska

nie przewiduje jakichkolwiek zwolnień PODMIOTOWYCH,
w zakresie obowiązku ustalania i ponoszenia opłat za korzystanie ze środowiska!



- ❑ Ustawa POŚ w sprawach opłat w znacznym zakresie odsyła do uregulowań ustawy Ordynacja podatkowa (Dz.U. z 2005r Nr 8, poz. 60 ze zm.) działu III „*Zobowiązania podatkowe*”,
- ❑ Przepisy te regulują zagadnienia m. in.
 - odsetek za zwłokę,
 - przedawnienia zobowiązań,
 - odraczania terminu płatności,
 - rozkładania płatności na raty,
 - umorzenia należności,
 - nadpłat.

Wyłączenie stosowania Ordynacji podatkowej

- ❑ **Ustawa POŚ wyłącza stosowanie ustawy Ordynacja podatkowa do opłat podwyższonych,**
- ❑ Zagadnienia powyższe uregulowane są w macierzystej ustawie w tytule V dział IV „*Odraczanie, zmniejszanie oraz umarzanie podwyższonej opłaty za korzystanie ze środowiska oraz administracyjnych kar pieniężnych*”.



Uprawnienia kontrolne marszałka województwa (POŚ art. 288 i art. 379):

- ❑ Jeżeli podmiot korzystający ze środowiska nie przedłożył wykazu lub zamieścił w wykazie dane nasuwające zastrzeżenia marszałek województwa wymierza wysokość opłaty w drodze decyzji,
- ❑ **Decyzja taka zostanie wydana na podstawie ustaleń własnych marszałka, bądź wyników kontroli WIOŚ,**
- ❑ **Marszałek województwa sprawuje kontrolę** przestrzegania i stosowania przepisów o ochronie środowiska w zakresie objętym swoją właściwością,
- ❑ **Kontrolujący** wykonujący kontrolę **posiada szereg uprawnień**, m.in. wstępu z rzeczoznawcami i niezbędnym sprzętem przez całą dobę na teren nieruchomości, na terenie której jest prowadzona działalność gospodarcza, przeprowadzania badań, wzywania i przesłuchiwanie osób, żądania okazania dokumentów.



URZĄD MARSZAŁKOWSKI WOJEWÓDZTWA POMORSKIEGO w GDAŃSKU

- ❑ Wszelkie informacje dotyczące spraw związanych ze środowiskiem w zakresie objętym właściwością marszałka można znaleźć na stronie:

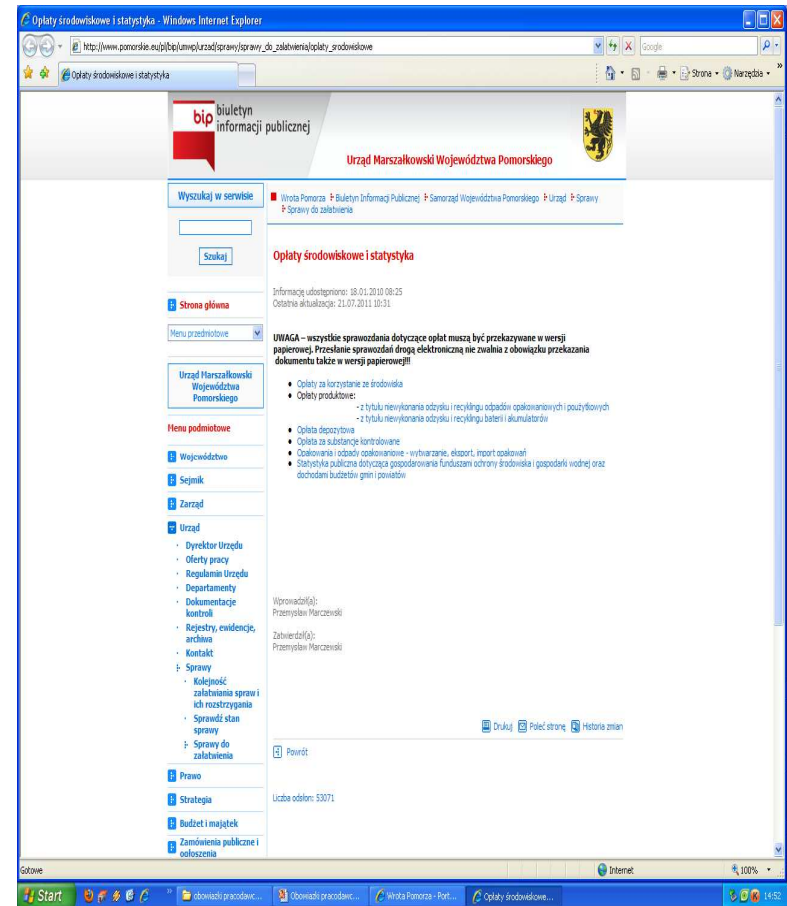
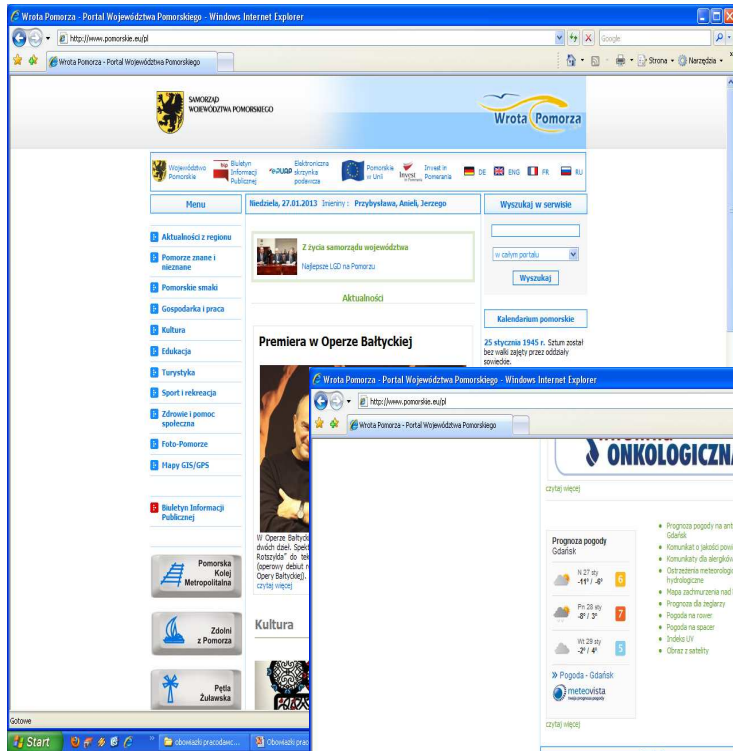
www.urzad.pomorskie.eu (Urząd Marszałkowski Województwa Pomorskiego)

w menu (po lewej stronie): Sprawy do załatwienia → ŚRODOWISKO, ROLNICTWO i ZASOBY NATURALNE (m.in. gospodarka odpadami, opłaty środowiskowe, baterie i akumulatory)

lub na stronie: www.pomorskie.eu (Wrota Pomorza)

w informacjach (na dole strony): Na skróty → Urząd Marszałkowski Województwa Pomorskiego → Sprawy do załatwienia → ŚRODOWISKO, ROLNICTWO i ZASOBY NATURALNE (m.in. gospodarka odpadami, opłaty środowiskowe, baterie i akumulatory)

- ❑ Dodatkowo informacje dotyczące opłat środowiskowych można znaleźć na tej samej stronie (Wrota Pomorza) w informacjach (prawy dolny róg strony): → Opłaty środowiskowe i statystyka, m.in.
 - opłaty za korzystanie ze środowiska (druki wykazów, stawki, kalkulatory obliczeniowe dla środków transportu oraz kotłowni rozliczanych ryczałem)
 - opłaty produktowe (druki wykazów, stawki, wzory do obliczeń)
 - opakowania i odpady opakowaniowe – wytwarzanie, eksport, import opakowań
 - baterie i akumulatory





OPLATY ZA KORZYSTANIE ZE ŚRODOWISKA - Windows Internet Explorer

http://www.pomorskie.eu/pl/bip/urzadz/sprawy/sprawy_do_zalawienia/srodowisko

OPLATY ZA KORZYSTANIE ZE ŚRODOWISKA

biuletyn informacji publicznej

Urząd Marszałkowski Województwa Pomorskiego

Wyszukaj w serwisie

Strona główna

Menu przedmiotowe

Urząd Marszałkowski Województwa Pomorskiego

Menu podmiotowe

Województwo

Sejmik

Zarząd

Urząd

- Dyrektor Urzędu
- Oferty pracy
- Regulamin Urzędu
- Departamenty
- Dokumentacja kontroli
- Rejestry, ewidencje, archiwa
- Kontakt

Sprawy

- Kolejność załatwiania spraw i ich rozstrzygnięcia
- Sprawdź stan sprawy
- Sprawy do załatwienia

Prawo

- Strategia
- Budżet i majątek
- Zamówienia publiczne i ogłoszenia

Informacje udostępniono: 15.06.2007 13:19
Ostatnia aktualizacja: 25.01.2013 10:43

OPLATY ZA KORZYSTANIE ZE ŚRODOWISKA

Urząd Marszałkowski Województwa Pomorskiego
UREGULOWANIA PRAWNE W ZAKRESIE OPŁAT ZA KORZYSTANIE ZE ŚRODOWISKA

Podstawa prawna	<ol style="list-style-type: none">1. Ustawa z 27 kwietnia 2001 r. Prawo ochrony środowiska – tekst jednolity Dz.U. z 2006r. Nr 25, poz. 150 ze zm.2. Ustawa z dnia 27 kwietnia 2001 r. o odpadach - tekst jednolity Dz.U. z 2013r., poz. 21.3. Ustawa z dnia 16 lipca 2001 r. Prawo wodne - tekst jednolity Dz.U. z 2012r., poz. 145.
Opis sprawy/ zadania	<p>Opłaty za korzystanie ze środowiska wnosi się za:</p> <ul style="list-style-type: none">• wprowadzanie gazów lub pyłów do powietrza (środki transportu, ogrzewanie, wszelkiego rodzaju technologie powodujące emisję do powietrza jak np. spawanie, lakierowanie, klejenie itp.),• wprowadzanie ścieków do wód lub do ziemi w tym za wody roztopowe i opadowe pochodzące z powierzchni zanieczyszczonych (utwardzone place, parkingi ulice, itp.),• pobór wód z ujęć wibnych,• składowanie odpadów.
Kogo dotyczy	<p>Podmiotem korzystającym ze środowiska jest:</p> <ol style="list-style-type: none">1. Przedsiębiorca prowadzący działalność gospodarczą w świetle przepisów ustawy z dnia 2 lipca 2004r. o swobodzie działalności gospodarczej oraz osoba prowadząca działalność wytwórczą w rolnictwie w zakresie spraw rolnych, chowu lub hodowli zwierząt, ogrodnictwa, warzywnictwa, leśnictwa i rybactwa śródlądowego, a także osoby wykonujące zawód medyczny w ramach indywidualnej praktyki lub indywidualnej specjalistycznej praktyki.2. Jednostka organizacyjna nie będąca przedsiębiorcą.3. Osoba fizyczna nie będąca podmiotem, o którym mowa w pkt. 1, korzystająca ze środowiska w zakresie, w jakim korzystanie ze środowiska wymaga pozwolenia.
Obowiązki podmiotu korzystającego ze środowiska	<p>Podmiot korzystający ze środowiska ma obowiązki:</p> <ul style="list-style-type: none">• prowadzić aktualizowaną co pół roku (do 30.06.2005r. co kwartał) ewidencję danych zawierającą informacje o zakresie korzystania ze środowiska oraz o wysokości należnych opłat,• ustalać we własnym zakresie wysokość należnej opłaty, według stawek obowiązujących w okresie, w którym korzystanie ze środowiska miało miejsce,

OPLATY ZA KORZYSTANIE ZE ŚRODOWISKA - Windows Internet Explorer

http://www.pomorskie.eu/pl/bip/urzadz/sprawy/sprawy_do_zalawienia/srodowisko

OPLATY ZA KORZYSTANIE ZE ŚRODOWISKA

wyników kontroli wojewódzkiego inspektora ochrony środowiska.

Wymagane dokumenty	<p>Formularze obowiązujące od I półrocza 2009 roku do II półrocza 2012 roku:</p> <p>Rozporządzenie Ministra Środowiska z dnia 18 czerwca 2009 r. w sprawie wzorów wykazów zawierających informacje i dane o zakresie korzystania ze środowiska oraz o wysokości należnych opłat - Dz. U. z 2009 r. Nr 97, poz. 8161</p> <p>Przykład - wypełnione formularze 2009.rtf</p> <p>Wszystkie wykazy w jednym pliku:</p> <p>Formularze opłat od I półrocza 2009.pdf Formularze opłat od I półrocza 2009.rtf</p> <p>lub poszczególne wykazy w oddzielnych plikach:</p> <p>Wykaz zbiorczy od 2009.rtf Wprowadzanie gazów lub pyłów od 2009.rtf Pobór wody od 2009.rtf Wprowadzanie ścieków od 2009.rtf Składowanie odpadów od 2009.rtf</p> <p>Formularze obowiązujące od II półrocza 2005 roku do II półrocza 2008 roku:</p> <p>Rozporządzenie Ministra Środowiska z dnia 15 grudnia 2005 r. w sprawie wzorów wykazów zawierających informacje i dane o zakresie korzystania ze środowiska oraz o wysokości należnych opłat i sposobu przedstawiania tych informacji i danych - Dz. U. z 2005 r. Nr 252, poz. 2128</p> <p>Przykład - wypełniony formularz.rtf</p> <p>Wszystkie wykazy w jednym pliku:</p> <p>Formularze opłat od II półrocza 2005.pdf Formularze opłat od II półrocza 2005.rtf</p> <p>lub poszczególne wykazy w oddzielnych plikach:</p> <p>Wykaz zbiorczy.rtf Wprowadzanie gazów lub pyłów.rtf Pobór wody.rtf Wprowadzanie ścieków.rtf Składowanie odpadów.rtf</p>
Stawki opłat	<p>Na podstawie danych zebranych w ewidencjach należy ustalić wysokość opłaty według stawek obowiązujących w okresie, w którym korzystanie ze środowiska miało miejsce.</p> <p>Stawki opłat za 2012 rok:</p> <p>Obwieszczenie Ministra Środowiska z dnia 26 września 2011r. w sprawie wysokości stawek opłat za korzystanie ze środowiska na rok 2012 - M.P. Nr 94, poz. 958</p> <p>stawki opłat za 2012.pdf</p> <p>Kalkulator opłatowy 2012 - śmieci spalnowe Kalkulator opłatowy 2012 - ryczałt kółtownie</p> <p>Stawki opłat za 2011 rok:</p> <p>Obwieszczenie Ministra Środowiska z dnia 4 października 2010r. w sprawie wysokości stawek opłat za korzystanie ze środowiska na rok 2011 - M.P. Nr 74, poz. 945</p> <p>stawki opłat za 2011.pdf</p> <p>Kalkulator opłatowy 2011 - śmieci spalnowe Kalkulator opłatowy 2011 - ryczałt kółtownie</p>



Wprowadzanie gazów lub pyłów do powietrza z kotłów o nominalnej mocy do 5 MW opalanych węglem kamiennym, koksem, drewnem, olejem lub paliwem gazowym, dla których nie jest wymagane pozwolenie na wprowadzanie gazów lub pyłów do powietrza albo pozwolenie zintegrowane - rok 2012						
LWAGA: zużycie paliwa wprowadzamy w Mg (tonach) lub m³ (dla paliw gazowych)!						
Lp.	Rodzaje kotłów	Nominalna moc cieplna kotła MW	Liczba kotłów	Zużycie paliwa	Jednostkowa stawka opłaty [zł/Mg lub zł/10 m ³]	Wysokość opłaty
				Mg [tona]		
I Kotły opalane węglem kamiennym						
1	Kocioł z rusztem mechanicznym, z urządzeniem odpylającym	≤ 3	0	0,00	16,31 zł	0,00 zł
		>3 ≤ 5	0	0,00	15,26 zł	0,00 zł
2	Kocioł z rusztem mechanicznym, bez urządzenia odpylającego	≤ 5	0	0,00	25,27 zł	0,00 zł
3	Kocioł z rusztem stałym, z ciągiem naturalnym	≤ 5	0	2,00	28,30 zł	56,60 zł
4	Kocioł z rusztem stałym, z ciągiem sztucznym, z urządzeniem odpylającym	≤ 5	0	0,00	21,49 zł	0,00 zł
5	Kocioł z rusztem stałym, z ciągiem sztucznym bez urządzenia odpylającego	≤ 5	0	0,00	31,62 zł	0,00 zł
				Mg [tona]		
II Kotły opalane koksem						
1	Kocioł z rusztem stałym, z ciągiem naturalnym	≤ 5	0	0,00	21,70 zł	0,00 zł
2	Kocioł z rusztem stałym, z ciągiem sztucznym, z urządzeniem odpylającym	≤ 5	0	0,00	17,38 zł	0,00 zł
3	Kocioł z rusztem stałym, z ciągiem sztucznym bez urządzenia odpylającego	≤ 5	0	0,00	24,95 zł	0,00 zł
III Kotły opalane drewnem		≤ 5	0	0,00	4,17 zł	0,00 zł
				Mg [tona]		
IV Kotły opalane olejem						
1	Olej lekki (zawartość siarki nie większa niż 0,5 %)	≤ 5	0	0,00	8,63 zł	0,00 zł
2	Olej opałowy (zawartość siarki nie większa niż 1 %)	≤ 5	0	0,00	10,60 zł	0,00 zł
3	Olej opałowy (zawartość siarki od 1 % do 1,5 %)	≤ 5	0	0,00	16,80 zł	0,00 zł
4	Olej napędowy	≤ 5	0	0,00	8,31 zł	0,00 zł
				Zużycie [m³] [10⁶ m³] - stawka jest za 1 mln m³ gazu!		
V Kotły opalane paliwem gazowym						
1	Gaz ziemny wysokometanowy	≤ 1,4	0	5 600	0,005600	1 233,19 zł
		>1,4 i ≤ 5	0	0	0,000000	1 540,77 zł
2	Gaz ziemny zaazotowany	≤ 1,4	0	0	0,000000	862,26 zł
		>1,4 i ≤ 5	0	0	0,000000	1 079,91 zł
				Mg [tona]		
3	Gaz płynny propan-butan	≤ 5	0	0,00	1,66 zł	0,00 zł
KT 2012					Suma	63,51 zł
<p>Wzór na przeliczenie l (litr) na Mg (tony) $(l \cdot \text{gęstość paliwa}) / 1000 = \text{Mg (tona)}$ np. 1 500 l oleju opałowego, gęstość oleju opałowego np. 0,89 kg/l $\text{Mg} = (1 500 \times 0,89) / 1000 = 1,335 \text{ Mg}$</p>						
<p>Uwaga! Wyliczone wielkości należy wpisać w obowiązujące w danym półroczu druki !!! W kalkulatorze przyjęto stawki obowiązujące w 2011r (MP. z 2011r Nr 94, poz. 958)</p>						

Przykładowy wydruk
z kalkulatora opłatowego ze
strony www.pomorskie.eu



TABELA C1

WPROWADZANIE GAZÓW LUB PYŁÓW DO POWIETRZA Z KOTŁÓW O NOMINALNEJ MOCY CIEPLNEJ DO 5 MW OPALANYCH WĘGLEM KAMIENNYM, KOKSEM, DREWNIEM, OLEJEM LUB PALIWEM GAZOWYM, DLA KTÓRYCH NIE JEST WYMAGANE POZWOLENIE NA WPROWADZANIE GAZÓW LUB PYŁÓW DO POWIETRZA ALBO POZWOLENIE ZINTEGROWANE*					
Lp.	Rodzaj kotłowa	Liczba kotłów	Zużycie paliwa [Mg lub m ³]	Jednostkowa stawka opłaty [zł/Mg lub zł/10 ³ m ³]	Wysokość opłaty [zł]
Ia	Kotły opalane węglem kamiennym				
1a	Kocioł z rusztem mechanicznym, z urządzeniem odpylającym	nominalna moc cieplna ≤ 3 MW			
		nominalna moc cieplna > 3 MW i ≤ 5 MW			
2a	Kocioł z rusztem mechanicznym, bez urządzenia odpylającego, o nominalnej mocy cieplnej ≤ 5 MW	1	2	28,30	56,60
3a	Kocioł z rusztem stałym, z ciągiem naturalnym, o nominalnej mocy cieplnej ≤ 5 MW				
4a	Kocioł z rusztem stałym, z ciągiem sztucznym, z urządzeniem odpylającym, o nominalnej mocy cieplnej ≤ 5 MW				
5a	Kocioł z rusztem stałym, z ciągiem sztucznym, bez urządzenia odpylającego, o nominalnej mocy cieplnej ≤ 5 MW				
Ib	Kotły o nominalnej mocy cieplnej ≤ 5 MW opalane koksem				
1a	Kocioł z rusztem stałym, z ciągiem naturalnym				
2a	Kocioł z rusztem stałym, z ciągiem sztucznym, z urządzeniem odpylającym				
3a	Kocioł z rusztem stałym, z ciągiem sztucznym, bez urządzenia odpylającego				
IIIa	Kotły o nominalnej mocy cieplnej ≤ 5 MW opalane drewnem				
IVa	Kotły o nominalnej mocy cieplnej ≤ 5 MW opalane olejem				

1a	Olej lekki (zawartość siarki nie większa niż 0,5%)				
2a	Olej opałowy (zawartość siarki nie większa niż 1%)				
3a	Olej opałowy (zawartość siarki od 1% do 1,5%)				
4a	Olej napędowy				
Va	Kotły opalane paliwem gazowym				
1a	Gaz ziemny [wysokostanowy]	nominalna moc cieplna ≤ 1,4 MW	1	5600 / = 0,005600	1233,19
		nominalna moc cieplna > 1,4 MW i ≤ 5 MW			
2a	Gaz ziemny [zaazotowany]	nominalna moc cieplna ≤ 1,4 MW			
		nominalna moc cieplna > 1,4 MW i ≤ 5 MW			
3a	Gaz płynny [propan-butan]	nominalna moc cieplna ≤ 5 MW			
Wysokość opłaty ogółem [zł]					63,51

* Niniejszą tabelę wypełnia się oddzielnie dla każdej gminy. W tabeli wypełnia się tylko te pozycje, które dotyczą danego podmiotu korzystającego ze środowiska.

Lp.	Gmina	Suma opłat za wprowadzanie gazów lub pyłów do powietrza z kotłów w poszczególnych gminach [zł]
	xxxxxx	63,51
Wysokość opłaty ogółem [zł]		63,51



TABELA-D1

WPROWADZANIE-GAZÓW-LUB-PYLÓW-DO-POWIETRZA-Z-PROC ESÓW-SPALANIA-PALIW-W-SILNIKACH-SPALIOWYCH ¹⁾					
Lp. x	Rodzaj silnika spalinowego x	Rodzaj paliwa ²⁾	Zużycie paliwa ³⁾ [Mg] ⁴⁾	Jednostkowa stawka opłaty ⁵⁾ [zł/Mg] ⁶⁾	Wysokość opłaty [zł] ⁷⁾
1x	2x	3x	4x	5x	6x
1x	Silniki w samochodach osobowych zarejestrowanych po raz pierwszy do dnia 31.12.1992 r. x	benzyna silnikowa ¹⁰⁾ x gaz płynny: propan-butan x olej napędowy x biodiesel x	x x x x	x x x x	x x x x
2x	Silniki w samochodach osobowych zarejestrowanych po raz pierwszy w okresie 01.01.1993 r. – 31.12.1996 r. lub z dokumentem potwierdzającym spełnienie wymagań EURO-1 ¹¹⁾ x	benzyna silnikowa ¹⁰⁾ x gaz płynny: propan-butan x olej napędowy x biodiesel x	x x x x	x x x x	x x x x
3x	Silniki w samochodach osobowych zarejestrowanych po raz pierwszy w okresie 01.01.1997 r. – 31.12.2000 r. lub z dokumentem potwierdzającym spełnienie wymagań EURO-2 ¹¹⁾ x	benzyna silnikowa ¹⁰⁾ x gaz płynny: propan-butan x olej napędowy x biodiesel x	x x x x	x x x x	x x x x
4x	Silniki w samochodach osobowych zarejestrowanych po raz pierwszy w okresie 01.01.2001 r. – 31.12.2005 r. lub z dokumentem potwierdzającym spełnienie wymagań EURO-3 ¹¹⁾ x	benzyna silnikowa ¹⁰⁾ x gaz płynny: propan-butan x sprężony gaz ziemny ¹²⁾ (silniki fabrycznie przystosowane do zasilania gazem) ¹³⁾ w tym biometan x sprężony gaz ziemny ¹²⁾ (silniki przebudowane) ¹³⁾ w tym biometan x olej napędowy x biodiesel x	x x x x x x x x	x x x x x x x x	x x x x x x x x
20x	Silniki w ciągnikach rolniczych zarejestrowanych po raz pierwszy do dnia 30.06.2001 r. x	olej napędowy x biodiesel x	x x	x x	x x
21x	Silniki w ciągnikach rolniczych zarejestrowanych po raz pierwszy w okresie 01.07.2001 r. – 31.12.2003 r. lub z dokumentem potwierdzającym spełnienie wymagań etapu I ¹⁴⁾ x	olej napędowy x biodiesel x	x x	x x	x x
22x	Silniki w ciągnikach rolniczych zarejestrowanych po raz pierwszy w okresie 01.01.2004 r. – 31.12.2007 r. lub z dokumentem potwierdzającym spełnienie wymagań etapu II ¹⁴⁾ x	olej napędowy x biodiesel x	x x	x x	x x
23x	Silniki w ciągnikach rolniczych zarejestrowanych po raz pierwszy po dniu 01.01.2008 r. lub z dokumentem potwierdzającym spełnienie wymagań etapu IIIA ¹⁴⁾ x	olej napędowy x biodiesel x	x x	x x	x x
24x	Silniki w pojazdach wolnobieżnych, maszynach i urządzeniach produkowanych do 1999 r. x	benzyna silnikowa ¹⁰⁾ x gaz płynny: propan-butan x olej napędowy x biodiesel x	x x 0,672x x	x x 48,11x x	x x 32,33x x
25x	Silniki w pojazdach wolnobieżnych, maszynach i urządzeniach produkowanych w latach 2000 – 2003 lub z dokumentem potwierdzającym spełnienie wymagań etapu I ¹⁴⁾ x	benzyna silnikowa ¹⁰⁾ x gaz płynny: propan-butan x olej napędowy x biodiesel x	x x x x	x x x x	x x x x
26x	Silniki w pojazdach wolnobieżnych, maszynach i urządzeniach produkowanych w latach 2004 – 2008 lub z dokumentem potwierdzającym spełnienie wymagań etapu II ¹⁴⁾ x	benzyna silnikowa ¹⁰⁾ x gaz płynny: propan-butan x olej napędowy x biodiesel x	x x x x	x x x x	x x x x
27x	Silniki w pojazdach wolnobieżnych, maszynach i urządzeniach z dokumentem potwierdzającym spełnienie wymagań etapu IIIA ¹⁴⁾ x	olej napędowy x biodiesel x	x x	x x	x x
28x	Silniki w pojazdach szynowych produkowanych do 2007 r. x	olej napędowy x biodiesel x	x x	x x	x x
29x	Silniki w pojazdach szynowych produkowanych po 2007 r. lub z dokumentem potwierdzającym spełnienie wymagań etapu IIIA ¹⁴⁾ x	olej napędowy x biodiesel x	x x	x x	x x
30x	Silniki w jednostkach pływających żeglugi śródlądowej produkowanych do 2007 r. x	olej napędowy x biodiesel x	x x	x x	x x

31x	Silniki w jednostkach pływających żeglugi śródlądowej produkowanych po 2007 r. lub z dokumentem potwierdzającym spełnienie wymagań etapu IIIA ¹⁴⁾ x	olej napędowy x biodiesel x	x x	x x	x x
32x	Silniki w innych pojazdach samochodowych o dopuszczalnej masie całkowitej do 3,5 Mg i w motorowerach x	benzyna silnikowa ¹⁰⁾ x gaz płynny: propan-butan x olej napędowy x biodiesel x	x x x x	x x x x	x x x x
Wysokość opłaty ogółem [zł]					46,740

¹⁾ W niniejszej tabeli wypełnia się tylko te pozycje, które dotyczą danego podmiotu korzystającego ze środowiska.
²⁾ EURO 1, EURO 2, EURO 3, EURO 4 i EURO 5 – oznaczają europejskie normy emisji spalin z silników pojazdów samochodowych (samochodów osobowych, samochodów ciężarowych i autobusów).
³⁾ Etap I, etap II i etap IIIA – oznaczają europejskie normy emisji spalin z silników maszyn i urządzeń, pojazdów wolnobieżnych, ciągników rolniczych, pojazdów szynowych i jednostek pływających.



Objaśnienia:

- 1) Dotyczy instalacji.
- 2) Należy podać wielkość, do której odnosi się wskaźnik emisji.
- 3) Wypełniać oddzielnie dla każdej instalacji lub działki ości; należy wskazać instalację lub działalność.
- 4) Wypełniać oddzielnie dla każdego źródła powstania i wprowadzającego do powietrza substancji; należy wskazać źródło.
- 5) Numer porządkowy z listy substancji objętych opłatami zawartej w tabeli A w załączniku nr 1 do rozporządzenia w sprawie opłat za korzystanie ze środowiska. W przypadku gdy substancja zaliczona została do grupy związków z tej listy, należy podać dokładną nazwę substancji.
- 6) W opisie należy podać warunki eksploatacji występujące w trakcie pomiarów, w przypadku pomiarów ciągłych – średnie emisje dobowe.
- 7) Z wyłączeniem informacji dotyczących wyników pomiarów dołączonych do wykazu.
- 8) W przypadku braku wymaganego pozwolenia je do osthową stawkę opłaty należy zwiększyć o 500 % - za korzystanie ze środowiska od dnia 1 stycznia 2009 r.
- 9) Złoty paliwa wyrażone w jedności objętości przelicza się na jedność masy i według następującej gęstości:
 - benzyny silnikowej wynosi 0,755 kg/l,
 - gazu płynnego propanu i-butanu wynosi 0,5 kg/l,
 - sprężonego gazu ziemnego wynosi 0,74 kg/m³,
 - oleju napędowego wynosi 0,84 kg/l,
 - białej siarki wynosi 0,84 kg/l.
- 10) Dotyczy także benzyny silnikowej z zawartością białej siarki do 10% masy.
- 11) Wypełniać oddzielnie dla każdej firmy; należy wskazać firmę.
- 12) Opłatę za wprowadzanie gazów lub pyłów do powietrza oblicza się według wzoru:

$$O = q \times k \times t \times 10^4$$
 w którym:
 - O – oznacza opłatę za gazy lub pyły wprowadzone do powietrza z cłownictwa lub odwił drobit,
 - q – oznacza jednościową stawkę opłaty,
 - k – oznacza liczbę stanowisk w budyńku i w instalacji technicznej wykorzystaną w procesie produkcyjnym,
 - t – oznacza faktyczny czas trzymywania drobit wyrażony jako procentowa część roku,
 - 10⁴ – oznacza mnożnik uwzględniający to, że jednościowa stawka opłaty odnosi się do 100 stanowisk dla drobit, a czas trzymywania drobit wyrażony jest jako procentowa część roku.

Porozumienie:

Zawarte w wykazie informacje o wysokości należnych opłat stanowią podstawę do wystawienia tytułu wykonawczego, zgodnie z przepisami ustawy z dnia 17 czerwca 1966 r. o postępowaniu egzekucyjnym w administracji (Dz. U. z 2005 r. Nr 229, poz. 1954, z późn. zm.).

XXXXXXXX
.....
(data)

XXXXXXXXXX
.....
(podpis osoby wypełniającej)

XXXXXXXXXXXXX
.....
(podpis osoby i powołaniej do reprezentowania podmiotu)



WZÓR

WYKAZ ZAWIERAJĄCY INFORMACJE O ILOŚCI I JAKOŚCI POBRANEJ WODY PODZIEMNEJ, WODY POWIERZCHNIOWEJ SRÓDLĄDOWEJ I MORSKICH WÓD WEWNĘTRZNYCH ORAZ INFORMACJE O WYSOKOŚCI NALEŻNYCH OPŁAT

POBOR WÓD *				rok ¹⁾ : 2012 półrocze ²⁾ : 2			
Podmiot korzystający ze środowiska		Miejsce/ miejsca korzystania ze środowiska	Lp.	Adres	Gmina	Powiat	RZGW
Nazwa: XXXXXX	Adres: XXXXXXXXXX		1	XXXXXX	XXX	XXX	Gdańsk
REGON: XXXXXXXXXXX	Telefon/fax: XXXXXXX		...				
			n				

* W niniejszym wykazie wypełnia się tylko te tabele, które dotyczą danego podmiotu korzystającego ze środowiska. Tabele wypełnia się oddzielnie dla każdego ujęcia wody.

** Należy podać rok, którego dotyczy wykaz. W przypadku przedkładania wykazu za okres półrocza należy dodatkowo podać, którego półrocza dotyczy.

⊕ TABELA A

POBÓR WODY PODZIEMNEJ					
Ujęcie wody			Pozwolenie wodnoprawne/zintegrowane		
Adres	Nazwa ujęcia		numer i data wydania oraz organ, który wydał	termin obowiązywania	
	XXXX		XXX-XXX-XXX	2009-01-30 do 2019-01-30	
Ilość pobranej wody podziemnej [m ³]					
Pobór wody ogółem	Pobór wody inny ¹⁾	Woda sprzedana z ogólnego poboru	Woda zakupiona	Woda, której zużycie spowodowało powstanie ścieków ²⁾	
6 500					
Pobór wody na cele według kodów		Współczynnik różnicujący ⁴⁾	Jednostkowa stawka opłaty [zł]	Stawka opłaty ^{5), 6)} [zł]	Wysokość opłaty [zł]
kod ³⁾	ilość				
1	2	3	4	5	6
a	2 000	1	0,062	0,062	124,00
b					
c	4 000	1	0,105	0,105	420,00



Wysokość opłaty ogółem [zł]		544,00
Jakość pobranej wody podziemnej		
Wskaźniki	Zawartość w pobranej wodzie [mg/dm ³]	Ilość substancji w pobranej wodzie, której zużycie spowodowało powstanie ścieków ⁴⁾ [kg]
1	2	3
BZT _s		
ChZT _s		
Zawiesina ogólna		
Suma jonów chlorków i siarczanów		
Inne substancje:		
Fenole lotne		
Metale ciężkie w tym:		
arsen		
chrom		
cynk		
kadm		
miedź		
nikiel		
olów		
rtęć		
srebro		
wanad		
Pozostałe ⁷⁾		

+		
Lp.	Gmina	Suma opłat za pobór wody podziemnej w poszczególnych gminach [zł]
1	XXX	544,00
Wysokość opłaty ogółem [zł]		



WZÓR
WYKAZ ZAWIERAJĄCY INFORMACJE O SCIEKACH WPROWADZANYCH DO WÓD LUB DO ZIEMI
ORAZ INFORMACJE O WYSOKOŚCI NALEŻNYCH OPLAT

WPROWADZANIE SCIEKÓW DO WÓD LUB DO ZIEMI *				rok ^{***} : półroczcie ^{***} :			
Podmiot korzystający ze środowiska		Miejsce/miejsca korzystania ze środowiska	Lp.	Adres	Gmina	Powiat	RZGW
Nazwa: XXXXXXXXXXXX	Adres: XXXXXXXXXXXX			XXX	XXX	XXX	XX
REGON: XXXXXXXXXXXXX	Telefon/fax: XXX						

* W niniejszym wykazie wypełnia się tylko te tabele, które dotyczą danego podmiotu korzystającego ze środowiska.

** Należy podać rok, którego dotyczy wykaz. W przypadku przedkładania wykazu za okres półrocza należy dodatkowo podać, którego półrocza dotyczy.

TABELA A

WPROWADZANIE ŚCIEKÓW DO WÓD LUB DO ZIEMI					
Lp.	Odbiornik ścieków		Rodzaj odbiornika (rzeka, jezioro, ziemia, wewnętrzne wody morskie, wody morza terytorialnego)	Pozwolenie wodnoprawne/zintegrowane	
	adres	nazwa odbiornika		numer i data wydania oraz organ, który wydał	termin obowiązywania
1	2	3	4	5	6
1	XXXXXXXXXX	ziemia	ziemia	XXXXXX	2009-02-20 do 2029-12-20
...					
n					



Ilość i jakość wprowadzanych ścieków ¹⁾											
Wprowadzane ścieki		Wskaźniki	Zawartość [mg/dm ³]	Ilość substancji brutto ³⁾ [kg]	Ilość substancji w pobranej wodzie ⁴⁾ [kg]	Ilość substancji netto ⁵⁾ [kg]	Jednostkowa stawka opłaty [zł]	Współczynnik różnicujący ⁶⁾	Stawka opłaty ^{7), 8), 9)} [zł]	Wysokość opłaty za poszczególne substancje [zł]	
kod ²⁾	ilość [m ³]										
1	2	3	4	5	6	7	8	9	10	11	
c	2000	BZT ₅	4,5	9			3,92	1	3,92	35,28	
		ChZT ₅	67	134			1,56	1	1,56	209,04	
		Zawiesina ogólna	12	24			0,48	1	0,48	11,52	
		Suma jonów chlorków i siarczanów									
		Inne substancje:	Fenole lotne								
			Metale ciężkie w tym:								
			arsen								
			chrom								
			cynk								
			kadm								
			miedź								
			nikiel								
			ołów								
	rtęć										
	srebro										
	wanad										
	Pozostałe ¹⁰⁾										
Wysokość opłaty ogółem ¹¹⁾ [zł]											

Lp.	Gmina	Suma opłat za wprowadzanie ścieków w poszczególnych gminach [zł]
1	XXXXXXX	209,04
...		
n		
Wysokość opłaty ogółem [zł]		209,04



TABELA C

WPROWADZANIE WÓD OPADOWYCH LUB ROZTOPOWYCH POCHODZĄCYCH Z POWIERZCHNI ZAMIECZYSZCZOYCH O TRWAŁEJ NAWIERZCHNI UJĘTYCH W OTWARTE LUB ZAMKNIĘTE SYSTEMY KANALIZACYJNE, Z WYJĄTKIEM KANALIZACJI OGÓLNOSPRAWNEJ

Lp.	Odbiornik ścieków		Rodzaj odbiornika (rzeka, jezioro, ziemia, morskie wody wewnętrzne, wody morza terytorialnego)	Pozwolenie wodnoprawne/zintegrowane	
	adres	nazwa odbiornika		numer i data wydania oraz organ, który wydał	termin obowiązywania
1	2	3	4	5	6
1	XXXXXXXXXX	ziemia	ziemia	XXXXXXXXXX	2009-04-20 do 2019-04-20
...					
n					

Charakterystyka terenu

Lp.	Rodzaj terenu	Powierzchnia [m ²]	Roczna jednostkowa stawka opłaty ^{28), 29)} [zł]	Wysokość opłaty półrocznej [zł]
1	2	3	4	5
1	Powierzchnia terenów przemysłowych, składowych lub baz transportowych			
2	Powierzchnia portów, o których mowa w ustawie z dnia 21 grudnia 2000 r. o żegludzie śródlądowej (Dz.U. z 2006r. Nr 123, poz. 857 z 2007 r. Nr 123, poz. 846 i Nr 176, poz. 1238 oraz z 2008 r. Nr 171, poz. 1057), portów morskich i lotnisk			
3	Powierzchnia dróg i parkingów o nawierzchni szczelnej, w tym także na terenach, o których mowa w lp. 1	2000	0,052	52,00
4	Powierzchnia parkingów o nawierzchni nieszczelnej, o liczbie miejsc parkingowych powyżej 500 samochodów, w tym także na terenach, o których mowa w lp. 1			
5	Powierzchnia dróg i parkingów o nawierzchni szczelnej, położonych w miastach o gęstości zaludnienia przekraczającej 1300 osób/km ² 14)			
Wysokość opłaty ogółem [zł]				



Lp.	Gmina	Suma opłat za wprowadzanie wód opadowych lub roztopowych w poszczególnych gminach [zł]
1	XXXX	52,00
...		
n		
Wysokość opłaty ogółem [zł]		



Objaśnienia:

- 1) Tabelę A, w przypadku oddzielnego wprowadzania ścieków o różnych kodach, należy wypełnić dla każdego kodu odrębnie. Tabelę A należy wypełnić także w przypadku wprowadzania wód wykorzystanych na potrzeby cłowne lub hodowli ryb i ososławiaczy; należy podać dane dotyczące jakości tych wód w zakresie wskaźników BZT₅, C_{ODT} i zawiesiny ogólnej. Tabelę A należy wypełnić także w przypadku rolniczego wykorzystania ścieków.
- 2) Kody rodzajów ścieków wprowadzanych do wód lub do ziemi:
 - a- ścieki bytowe, z wyłączeniem ścieków bytowych pochodzących w skład ścieków komunalnych, ścieków przemysłowych lub ścieków innych niż ścieki komunalne albo ścieki przemysłowe,
 - b- ścieki komunalne inne niż ścieki bytowe wprowadzane i rządzone iami i stajami do realizacji zadań własnych gmin w zakresie kanalizacji i oczyszczania ścieków komunalnych,
 - c- ścieki przemysłowe wprowadzane z urządzeń i innych źródeł wymienione w lit. b,
 - d- ścieki inne niż wymienione w lit. a-c.

W przypadku rolniczego wykorzystania ścieków zamiast kodu wpisać „rol”.

W przypadku wprowadzania wód wykorzystanych na potrzeby cłowne lub hodowli ryb i ososławiaczy zamiast kodu wpisać „rf”.
- 3) Ilość substancji brutto jest to ilość substancji zawartych w ściekach wprowadzanych do wód lub do ziemi, wyrażonych wskaźnikami wymiłowymi w kolumnie 3, pomnożona przez ilość wprowadzanych ścieków.
- 4) Ilość substancji w pobranej wodzie jest to ilość substancji zawartych w wodzie pobranej przez sztywnika i rządzone i wodnego, której zużycie spowodowało powstanie ścieków, obliczona w tabeli A, B lub C z załącznika nr 3; wypełnia się przy ustalaniu opłaty za wprowadzanie ścieków do wód lub do ziemi w przypadku pomniejszenia ilości substancji zawartych w ściekach o ilość tych substancji zawartych w pobranej wodzie, której zużycie spowodowało powstanie tych ścieków, o ile podmiot dysponuje danymi w tym zakresie, zgodnie z art. 295 ust. 4 ustawy z dnia 27 kwietnia 2001 r. – Prawo ochrony środowiska (Dz. U. z 2008 r. Nr 25, poz. 150, z późn. zm.).
- 5) Ilość substancji netto jest to ilość substancji brutto pomniejszona o ilość substancji w pobranej wodzie.
- 6) Wysokość współczynników różnicujących dla wskaźników BZT₅ i C_{ODT}, odpowiadających wyżej wymienionym kodom rodzajów ścieków, jest określona w rozporządzeniu wydawanym na podstawie art. 290 ust. 2 ustawy z dnia 27 kwietnia 2001 r. – Prawo ochrony środowiska.
- 7) Stawka opłaty jest iloczynem jednostkowej stawki opłaty i współczynnika różnicującego.
- 8) W przypadku wprowadzania ścieków do jezior wysokości jednostkowej stawki opłaty jest podwójna.
- 9) W przypadku braku wymaganego pozwolenia od dnia 1 stycznia 2009 r. stawki opłaty za korzystanie ze środowiska należy zwiększyć o 500%.
- 10) ~~Heksachlorocykloheksan (HCH), tetrachlorometan (czterochlorek węgla – CCl₄), pentachloroetanol (PCP), akrynia, dioksyna, furfuryla, brodyma, heksachlorobenzyna (HCB), heksachlorobutadien (HCBD), trichlorometan (chloroform – CHCl₃), 1,2-dichloroetan (EDC), trichloroetylen (TR), tetrachloroetylen (tetrachloroetylen – PER), tetrachloroetylen (TCB);~~ należy podać zawartość osobno dla każdej substancji.
- 11) Opłatę za wprowadzanie ścieki porosi się za substancje wyrażone jako wskaźniki BZT₅, C_{ODT}, zawiesiny ogólnej, simyjoniów chlorokw i siarczanków, biorąc pod uwagę wskaźnik, który powoduje opłatę najwyższą. Do tak ustalonej opłaty, w przypadku wprowadzania do wód lub do ziemi ścieków przemysłowych lub komunalnych innych niż bytowe, dolicza się opłatę za substancje wymienione w objaśnieniu nr 10. Opłatę za wprowadzanie wód wykorzystanych na potrzeby cłowne lub hodowli ryb i ososławiaczy ustala się za substancje wyrażone wskaźnikami BZT₅, C_{ODT} i zawiesiny ogólnej, biorąc pod uwagę wskaźnik, który powoduje opłatę najwyższą.
- 12) Podana gęstość zalkaliczania odnosi się do grawimetrycznej.
- 13) Masa początkowa jest to masa ryba albo innych organizmów wodnych na początku cyklu produkcyjnego. Wielekosc produkcji w cyklu jest to masa ryba albo innych organizmów wodnych wyprodukowanych w cyklu produkcyjnym. Długość trwania cyklu odnosi się do okresu od dnia 1 maja roku rozpoczynającego cykl do dnia 30 kwietnia roku następującego po zakończeniu cyklu produkcyjnego. Średnioroczny przyrost masy w cyklu jest to wielkość produkcji ryba lub innych organizmów wodnych w cyklu pomniejszona o masę początkową i podzielona przez długość trwania cyklu. Powierzchnia użytkowa stawów jest to powierzchnia wykorzystana w cyklu produkcyjnym. Średnioroczny przyrost masy w cyklu na 1 ha jest to średnioroczny przyrost masy w cyklu podzielony przez powierzchnię użytkową stawów, zaakraglowy w górę do pełnych 100 kg.
- 14) Wysokość opłaty należy obliczyć w następujący sposób: wartość z kolumny 7 tabeli E pomnożyć przez jednostkową stawkę opłaty i podzielić przez 100.

Podsumowanie:

Zawarte w wykazie informacje o wysokości należnych opłat stanowią podstawę do wystawienia tytułu wykonawczego, zgodnie z przepisami ustawy z dnia 17 czerwca 1966 r. o postępowaniu egzekucyjnym w administracji (Dz. U. z 2005 r. Nr 229, poz. 1954, z późn. zm.).

.....
(data)

.....
(podpis osoby wypełniającej)

.....
(podpis osoby i powołanej do reprezentowania podmiotu)



Krystyna Tołoczko
tel. 58 32 68 677
fax 58 32 68 770
e-mail: k.tolloczko@pomorskie.eu

Dziękuję za uwagę.



URZĄD MARSZAŁKOWSKI
WOJEWÓDZTWA POMORSKIEGO

ul. Okopowa 21/27, 80-810 Gdańsk, tel. 58 32 68 555, faks 58 32 68 556
www.pomorskie.eu